

รูปแบบการเขียนผลงานทางวิชาการ

ชื่อเรื่อง (ภาษาไทย).....

ชื่อเรื่อง (ภาษาอังกฤษ).....

ชื่อผู้เขียน (ภาษาไทย) .....<sup>1</sup> ชื่อผู้เขียน (ภาษาอังกฤษ).....<sup>1</sup>

บทคัดย่อ

.....  
.....

คำหลัก:

ABSTRACT

.....  
.....

Key words:

คำนำ (Introduction) <sup>1</sup>

.....  
.....

/1 ประกอบด้วย คำนำ + วัตถุประสงค์

วิธีการศึกษา (Material and Methods) <sup>2</sup>

.....  
.....

/2 ประกอบด้วย อุปกรณ์ + วิธีการ

ผลการศึกษาและวิจารณ์ผล (Results and Discussion)

.....  
.....

สรุปผล (Conclusion)

.....  
.....

<sup>1</sup> นักวิชาการป่าไม้ 8 ว สำนักวิจัยการจัดการป่าไม้และผลิตผลป่าไม้ e-mail : rfd@forest.go.th

## กิตติกรรมประกาศ (Acknowledgement)

.....  
.....

## เอกสารอ้างอิง (References)

.....  
.....

### รูปแบบการเขียนเอกสารอ้างอิง

#### การเขียนเอกสารอ้างอิงในเรื่อง

ใช้ระบบนามปี (Name-Year System) วิธีนี้ใช้เอกสารตามชื่อผู้แต่ง แล้วตามด้วยปีที่ เผยแพร่เอกสารนั้น

1. ผู้แต่งคนเดียว ถ้าเป็นเอกสารภาษาไทยใช้ชื่อนำหน้า ถ้าเป็นเอกสารภาษาอังกฤษใช้ชื่อสกุลนำหน้า
2. ผู้แต่ง 2 คน ให้ใส่ชื่อครบทุกคน โดยเชื่อมด้วย “และ” ถ้าเป็นบทความภาษาอังกฤษ ใช้ “and”
3. ผู้แต่งเกิน 2 คน ให้ใส่ชื่อผู้แต่งคนแรกแล้วตามด้วย “ และคณะ ” ถ้าเป็นบทความภาษาอังกฤษ ใช้ “*et al.*”

ถ้าหากเอกสารนั้นเขียนโดยคนเดียวกัน แต่อ้างหลายเล่ม ให้เรียงลำดับตามตัวอักษร ถ้าเป็นเอกสารภาษาไทยให้กำกับตัวอักษร ก , ข , ค ,... ไว้ท้ายปี และถ้าเป็นเอกสารภาษาอังกฤษให้ใส่อักษร a, b, c. ไว้ท้ายปี

**ตัวอย่าง** การเก็บรักษาเซลล์สืบพันธุ์ของปลาให้มีชีวิตอยู่ได้นานกว่าปกติมีมาตั้งแต่ คศ . 1853 ( วิชัย , 2520; Fisher, 1980) ซึ่งมีการพยายามทดลอง และประสบความสำเร็จโดยการแช่แข็งโดยใช้ glycerol เป็นสารป้องกันการแข็งตัว (Hand and Norton, 1980; Smith *et al.*, 1981) อย่างไรก็ตาม Jonhson and Pitt (1985) and Baygot *et al.* (1987a, 1987b) พบว่าสารเคมีตัวอื่นๆ เช่น DMSO แอลกอฮอล์ ก็ได้ผลดีเช่นกัน

## การเขียนเอกสารอ้างอิงท้ายเรื่อง

เรียงตามพยานุเคราะห์ก่อนหลัง ในกรณีที่มีเอกสารอ้างอิงเป็นภาษาไทย ควรอ้างอิงก่อนแล้วตามด้วยเอกสารอ้างอิงภาษาอังกฤษ

1. วารสารภาษาไทย ชื่อตัว และชื่อสกุลของผู้แต่งทุกคน//ปีที่พิมพ์// ชื่อเรื่อง// ชื่อวารสาร// ปีที่ ฉบับที่ และหน้าของวารสาร

สุพจน์ เอนกวนิช ธีรศักดิ์ ตรียมงคลกุล และพิภพ จาริกภากร. 2529. การศึกษาภาวะโรคคีโตซีสในโคนม. วิทยาศาสตร์เกษตรศาสตร์ 10(1):65-73.

2. วารสารภาษาอังกฤษ จัดเรียงลำดับเหมือนวารสารภาษาไทย แต่ขึ้นต้นด้วยชื่อสกุลตามด้วยตัวย่อของชื่อจริง และใช้ชื่อย่อของวารสาร

Wilson, J.W. and Stevens, J.B. 1977. Effect of Blood Contamination on Cerebrospinal Fluid Analysis. J. Am. Vet. Med. Assoc. 171(3):256-258.

3. ตำราหรือหนังสือ ชื่อผู้แต่ง//ปีที่พิมพ์//ชื่อหนังสือ//ครั้งที่พิมพ์ (ถ้าไม่ใช่ครั้งแรก)//สำนักพิมพ์//เมืองที่พิมพ์//และจำนวนหน้า.

ปราณี ตันตวิณิช. 2530. โรคขนัยน์ตาสัตว์. โรงพิมพ์จุฬาลงกรณ์มหาวิทยาลัย. กรุงเทพมหานคร. 257 หน้า.

Prescott, F.J. and Baggot, D.J. 1988. Antimicrobial Therapy in Veterinary Medicine. Blackwell Scientific Publication, Oxford. 367 p.

4. กรณีที่เป็นหนังสือมีผู้แต่งแต่ละบทแยกกัน และมีบรรณาธิการเป็นผู้รวบรวม การอ้างอิงให้อ้างชื่อผู้แต่ง//ปีที่พิมพ์เผยแพร่//ชื่อบทความที่อ้างอิง (ชื่อเรื่องของบท)//ชื่อหนังสือ//ชื่อบรรณาธิการ//สำนักพิมพ์//เมืองที่พิมพ์ และเลขที่หน้าแรกและหน้าสุดท้ายของบทความที่อ้างอิง เช่น

Martin, P.A. 1986. Embryo Transfer in Swine. Current Therapy in Theriogenology. D.A. Morrow (ed). W.B. Saunders Company, Philadelphia. pp. 66-69.

5. วิทยานิพนธ์ ชื่อผู้เขียน//ปีที่พิมพ์//ชื่อเรื่อง//ระดับวิทยานิพนธ์//สถานศึกษา//ชื่อเมือง. เช่น

บัณฑิต ฤทธิเดช. 2531. ผลผลิตของสวนป่าไม้ประดู่. วิทยานิพนธ์ปริญญาโท. มหาวิทยาลัยเกษตรศาสตร์. กรุงเทพมหานคร.

6. รายงานการประชุม (Proceeding) ชื่อผู้เขียน//ปีที่พิมพ์//ชื่อเรื่อง//ใน//ชื่อการประชุม/ประชุม//ชื่อเมืองที่จัด//หน้า. เช่น

พงษ์ศักดิ์ สหุณาฬุ ปรีชา ธรรมานนท์ และสมชาย ธรณิศร. 2531. การศึกษาเบื้องต้นเกี่ยวกับผลของความหนาแน่นต่อผลผลิตของสวนป่าไม้เลื้อย. ใน การสัมมนาทางวนวัฒนวิทยา ครั้งที่ 4 กรมป่าไม้ กรุงเทพมหานคร. หน้า 31-40.

7. การอ้างตาม ชื่อผู้เขียน//ปีที่พิมพ์//ชื่อเรื่อง//อ้างโดย//ชื่อผู้อ้างตาม//ปีที่อ้างตาม//ชื่อเรื่อง//ชื่อหนังสือ//ชื่อเมือง. เช่น

Kira,T. and S. Shildei. 1967. Forest Ecology of Northern Region. อ้างโดย. กาญจนา นิตยะ. 2534. ลักษณะการกระจายพันธุ์ของสนสองใบ. ผลผลิตของสวนป่าไม้ประดู่. วิทยานิพนธ์ปริญญาโท. มหาวิทยาลัยเกษตรศาสตร์. กรุงเทพมหานคร.

8. บทความหนังสือพิมพ์ ชื่อผู้เขียนบทความ//วัน-เดือน-ปี//ชื่อบทความ//ชื่อหนังสือ./:/หน้า. เช่น

คึกฤทธิ์ ปราโมช. 12 มกราคม 2537. “ข้าวไกลนา”. สยามรัฐ : 3

9. ข้อมูลออนไลน์บนอินเทอร์เน็ต ชื่อผู้เขียน//ปีที่พิมพ์//((ประเภทสื่อ))//แหล่งสารนิเทศ// (วันเดือนปีที่ค้นข้อมูล) เช่น

ธวัชชัย วงศ์ประเสริฐ. 2540. พืชที่โหลสานออกฤทธิ์ต่อจิตและประสาท (Psychotropic Plants). (ออนไลน์). [http://www.dnp.go.th/botany/pdf/Pychotopic\\_plants.pdf](http://www.dnp.go.th/botany/pdf/Pychotopic_plants.pdf). (วันที่ค้นข้อมูล 20 เมษายน 2551)

## รูปภาพ และตาราง

1. ตาราง การวางตารางให้ใกล้เคียงตำแหน่งที่อ้างถึงในเนื้อเรื่อง คำอธิบายตารางให้ใช้เป็นภาษาอังกฤษทั้งหมด พิมพ์ลำดับที่ และชื่อของตารางของตารางไว้ด้านบน ถ้าหากมีคำอธิบายเพิ่มเติมให้พิมพ์ไว้ด้านล่างของตาราง

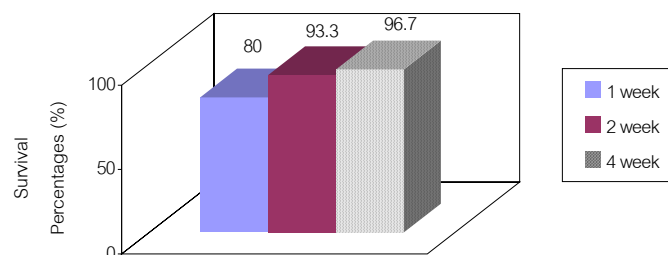
ควรระบุความหมายของสัญลักษณ์ที่ใช้ ในกรณีที่กำหนดเครื่องหมายแสดงความแตกต่างอย่างมีนัยสำคัญทางสถิติ ให้กำกับค่า p-value ไว้ด้านล่างของตารางด้วย ตารางควรมีความหมายในตัวเอง และสรุปจากผลการศึกษาย่างชัดเจน รูปแบบไม่มีเส้นแนวตั้ง บรรจุข้อมูลที่เป็นภาษาอังกฤษทั้งหมด ให้พอเหมาะกับหน้ากระดาษ เช่น

**Table 1.** Percent survival of *D. asper* plantlets after transplanting in various media for 2 and half months

Media	Average survival (%)
Soil	77.5 c
Fine sand	85.0 bc
Rice husk ash	90.0 abc
Coconut husk	52.5 d
Soil: Fine sand (1:1)	95.0 ab
Soil: Rice husk ash (1:1)	92.5 ab
Soil: Coconut husk (1:1)	97.5 ab
Fine sand: Rice husk ash (1:1)	87.5 abc
Rice husk ash: Coconut husk (1:1)	100.0 a
Soil: Fine sand: Rice husk ash (1:1:1)	97.5 ab
Soil: Fine sand: Coconut husk (1:1:1)	90.0 abc

Letters (a b c d) in the same column indicate significant differences at  $p=0.05$

2. รูปภาพ ใช้เป็นภาษาอังกฤษทั้งหมด การวางรูปภาพให้ใกล้ตำแหน่งที่อ้างถึงในเนื้อเรื่อง พิมพ์ลำดับที่ ชื่อของภาพ และหากมีคำอธิบายเพิ่มเติมให้พิมพ์ไว้ด้านล่างของตาราง



**Figure 1.** Survival percentages of *D. asper* plantling under 3 different moisture conditions

Source : Semsuntud *et. al.*, 2000

\* การเขียนตารางและภาพเป็นภาษาอังกฤษ เพื่อให้ชาวต่างประเทศอ่านแล้วทราบผลการศึกษได้จาก ตาราง ภาพ และ Abstract