



**แนวทางและมาตรการ  
ป้องกันและลดผลกระทบทางลบ  
ต่อสังคมจากการปฏิบัติงาน  
ของกรมป่าไม้**

# มาตรการป้องกันและลดผลกระทบทางลบจากการปฏิบัติงานของกรมป่าไม้

---

## 1. หลักการและเหตุผล

พระราชกฤษฎีกาว่าด้วยหลักเกณฑ์ และวิธีการบริหารกิจการบ้านเมืองที่ดี พ.ศ. 2546 หมวด 2 การบริหารราชการเพื่อให้เกิดประโยชน์สุขของประชาชน มาตรา 8 (3) กำหนดว่า “ก่อนเริ่มดำเนินการส่วนราชการต้องจัดให้มีการวิเคราะห์ผลดีผลเสียให้ครบถ้วนทุกด้าน กำหนดขั้นตอนการดำเนินงานที่โปร่งใส มีกลไกตรวจสอบการดำเนินการในแต่ละขั้นตอน ในกรณีใดที่มีผลกระทบต่อประชาชน ส่วนราชการต้องดำเนินการรับฟังความคิดเห็นของประชาชนหรือชี้แจงทำความเข้าใจ เพื่อให้ประชาชนได้ตระหนักถึงประโยชน์ที่ส่วนรวมจะได้รับจากภารกิจนั้น” และในหมวด 3 การบริหารราชการเพื่อให้เกิดผลสัมฤทธิ์ต่อภารกิจของรัฐ มาตรา 9 (4) กำหนดว่า “ในกรณีที่มีการปฏิบัติภารกิจ หรือการปฏิบัติตามแผนปฏิบัติราชการเกิดผลกระทบต่อประชาชน ให้เป็นหน้าที่ของส่วนราชการที่จะต้องดำเนินการแก้ไข หรือบรรเทาผลกระทบนั้น หรือเปลี่ยนแปลงแผนปฏิบัติราชการให้เหมาะสม” ดังนั้น ส่วนราชการจึงต้องพิจารณาภารกิจและกระบวนการปฏิบัติงานของส่วนราชการว่า ก่อให้เกิดผลกระทบทางลบต่อสังคมหรือไม่ อย่างไร และต้องดูแลรับผิดชอบ โดยการกำหนดวิธีการ หรือมาตรการจัดการผลกระทบทางลบที่อาจเกิดขึ้นนั้น เพื่อแก้ไขผลกระทบนั้นให้บรรเทาเบาบาง ลดลง หรือหมดไป ซึ่งจะเป็นการสร้างความสัมพันธ์อันดีให้เกิดขึ้นกับสังคมและชุมชน

ตามแนวทางการดำเนินการตามเกณฑ์คุณภาพการบริหารจัดการภาครัฐระดับพื้นฐานฉบับที่ 2 (Fundamental Level) หมวดที่ 1 การนำองค์การ LD 5 : ส่วนราชการมีวิธีการและมาตรการในการจัดการลดผลกระทบทางลบที่เกิดขึ้นต่อสังคม และมีการเตรียมการเชิงรุก มีกระบวนการ ทั่ววัด และเป้าประสงค์ที่สำคัญในการดำเนินการ

กรมป่าไม้จึงได้กำหนดมาตรการและวิธีการป้องกันผลกระทบทางลบที่เกิดขึ้นต่อสังคมในการปฏิบัติราชการ โดยมุ่งเน้นให้การปฏิบัติงานเกิดความโปร่งใสเป็นไปตามหลักธรรมาภิบาลด้วยการมีส่วนร่วมของทุกภาคส่วน เพื่อเป็นการสร้างความสัมพันธ์ที่ดีให้เกิดขึ้นกับชุมชนและสังคม รวมทั้งเพื่อกำหนดตัวชี้วัดและเป้าหมายของการดำเนินการที่ชัดเจน สำหรับใช้ในการติดตามประเมินผลความสำเร็จของการดำเนินการของกรมป่าไม้เป็นไปตามพระราชกฤษฎีกาว่าด้วยหลักเกณฑ์ และวิธีการบริหารกิจการบ้านเมืองที่ดี พ.ศ. 2546 ประกอบด้วย 6 ภารกิจหลัก ดังนี้

- 1) ด้านป้องกันรักษาป่าและควบคุมไฟป่า
- 2) ด้านส่งเสริมการปลูกป่า
- 3) ด้านการจัดการป่าชุมชน
- 4) ด้านวิจัยและพัฒนาการป่าไม้
- 5) ด้านจัดการที่ดินป่าไม้
- 6) ด้านการอนุญาต

## 2. วัตถุประสงค์ของการจัดทำมาตรการ

1. เพื่อมุ่งเน้นให้กรมป่าไม้มีระบบการบริหารจัดการที่มีคุณภาพ มีแนวทางมาตรการในการป้องกันและลดผลกระทบทางลบที่อาจเกิดขึ้นต่อสังคม จากการปฏิบัติงานของกรมป่าไม้
2. เพื่อให้กรมป่าไม้มีการปฏิบัติงานที่สอดคล้องตามพระราชกฤษฎีกาว่าด้วยหลักเกณฑ์ และวิธีการบริหารกิจการบ้านเมืองที่ดี พ.ศ. 2546 มาตรา 8 (3) มาตรา 9 (4) และแนวทางการดำเนินการตามเกณฑ์คุณภาพการบริหารจัดการภาครัฐระดับพื้นฐานฉบับที่ 2
3. เพื่อให้บุคลากรในองค์การตระหนักถึงความสำคัญของภารกิจที่ได้รับผิดชอบ และมีจิตสำนึกรับผิดชอบต่อสังคม

## 3. วิสัยทัศน์ พันธกิจ ของกรมป่าไม้

### 3.1 วิสัยทัศน์

บริหารจัดการทรัพยากรป่าไม้ให้มั่นคงและยั่งยืน

### 3.2 พันธกิจ

1. ป้องกันและรักษาพื้นที่ป่าไม้ให้คงอยู่
2. บริหารจัดการที่ดินป่าไม้อย่างเป็นระบบและเป็นธรรม
3. เพิ่มและฟื้นฟูพื้นที่ป่าไม้ในเชิงเศรษฐกิจ สังคม และสิ่งแวดล้อม
4. บริหารจัดการทรัพยากรป่าไม้โดยการมีส่วนร่วม
5. วิจัยและพัฒนาการป่าไม้เพื่อการใช้ประโยชน์อย่างยั่งยืน
6. เสริมสร้างขีดความสามารถเชิงรุกขององค์กร ระบบ กลไก และข้อมูลในการบริหารจัดการรวมทั้งการบังคับใช้กฎหมายให้มีประสิทธิภาพ

### 3.3 ค่านิยมหลักขององค์การ (Core Values)



1. **ปฏิบัติงานอย่างชาญฉลาด (Intellectual)** หมายถึง มีทัศนคติเชิงบวกและมีความคิดสร้างสรรค์ในการปฏิบัติงาน สามารถแก้ไขปัญหาและประเมินสถานการณ์ในการปฏิบัติงานล่วงหน้าได้อย่างเหมาะสม
2. **ปฏิบัติงานเชิงรุก (Activeness)** หมายถึง การปฏิบัติงานอย่างเต็มความสามารถให้สำเร็จตามเป้าหมาย มีความกระตือรือร้นที่จะเรียนรู้และพัฒนาตนเองอย่างสม่ำเสมอ
3. **มีจิตบริการ (Service Mind)** หมายถึง มีความเต็มใจในการให้บริการและมุ่งมั่นพัฒนางานบริการเพื่ออำนวยความสะดวกให้กับประชาชนทุกคนด้วยความเสมอภาค โปร่งใส และเป็นธรรม
4. **มีความรับผิดชอบ (Responsibility)** หมายถึง ปฏิบัติงานด้วยความรับผิดชอบต่อตนเอง ต่อสังคม รับผิดชอบต่อผลการกระทำของตน และรับผิดชอบต่อผลกระทบที่มีต่อประชาชน
5. **ซื่อสัตย์และจงรักภักดี (Faithfulness)** หมายถึง การปฏิบัติหน้าที่ด้วยความซื่อสัตย์ สุจริต และยึดมั่นในสิ่งที่ถูกต้อง
6. **การมีส่วนร่วม (Democracy)** : ส่งเสริมการปฏิบัติงานแบบมีส่วนร่วม ในทุกระบวนการของทุกภาคส่วน (Stakeholder engagement) ร่วมคิด ร่วมทำ ร่วมตรวจสอบและมอบอำนาจการตัดสินใจ (Empowerment)

### 3.4 วัฒนธรรมองค์กร

1. มุ่งเน้นผลสัมฤทธิ์ของการปฏิบัติงาน
2. มีความรับผิดชอบ
3. การทำงานเป็นทีม

## 4. ภารกิจกรมป่าไม้ภายใต้กฎหมายสำคัญที่เกี่ยวข้อง

กรมป่าไม้ปฏิบัติหน้าที่ภายใต้กฎหมาย กฎระเบียบ และข้อบังคับอื่นๆ ที่เกี่ยวข้อง

| กฎหมาย กฎระเบียบ ข้อบังคับ   | เนื้อหาสาระสำคัญของกฎหมาย กฎระเบียบ ข้อบังคับ  |
|--|--|
| 1. พระราชบัญญัติป่าไม้ พุทธศักราช 2484 และที่แก้ไขเพิ่มเติม รวมทั้งพระราชกฤษฎีกา กฎกระทรวง ข้อกำหนด ระเบียบ และประกาศที่เกี่ยวข้อง | ควบคุมการทำไม้ การเก็บหาของป่า การทำไม้หวงห้าม トラประทับไม้ การควบคุมการแปรรูปไม้ การนำไม้และของป่าเคลื่อนที่ การควบคุมไม้ในลำน้ำ การแผ้วถางป่า |
| 2. พระราชบัญญัติป่าสงวนแห่งชาติ พ.ศ. 2507 รวมทั้งพระราชกฤษฎีกา กฎกระทรวง ข้อกำหนด ระเบียบ และประกาศที่เกี่ยวข้อง                   | การกำหนดป่าสงวนแห่งชาติ การควบคุม รักษาป่าสงวนแห่งชาติ การอนุญาตการใช้ประโยชน์พื้นที่ป่าไม้  |

| กฎหมาย กฎระเบียบ ข้อบังคับ  | เนื้อหาสาระสำคัญของกฎหมาย<br>กฎระเบียบ ข้อบังคับ   |
|---|--|
| 3. พระราชบัญญัติสวนป่า พ.ศ. 2535 และที่แก้ไขเพิ่มเติม รวมทั้ง พระราชกฤษฎีกา กฎกระทรวง ข้อกำหนด ระเบียบ และประกาศที่เกี่ยวข้อง | การรับรองและคุ้มครองสิทธิการทำไม้ที่ได้จากการปลูกสร้างสวนป่า หลักเกณฑ์การขึ้นทะเบียนสวนป่าการแปรรูปไม้ในสวนป่าค้าไม้ และการนำไม้ที่ได้จากการทำสวนป่าเคลื่อนที่ ตลอดจนการเก็บหา การค้า มีไว้ในครอบครอง หรือนำเคลื่อนที่ซึ่งของป่า ทั้งนี้ เพื่อสนับสนุน ส่งเสริมให้มีการปลูกสร้างสวนป่า ส่งเสริมการประกอบอาชีพของ ประชาชน และผลิตไม้เพื่อเป็นสินค้า เพิ่มพื้นที่ป่าไม้ควบคู่ไปกับการ บริหารจัดการพื้นที่ป่าไม้ของประเทศให้มีประสิทธิภาพมากขึ้น เพื่อให้ ผู้ที่จะทำการปลูกสร้างสวนป่ามีความมั่นใจในสิทธิและประโยชน์ที่ ได้รับจากการปลูกสร้างสวนป่า |
| 4. พระราชบัญญัติสวนป่า (ฉบับที่ 2) พ.ศ. 2558  | หลักเกณฑ์การขึ้นทะเบียนสวนป่า การแปรรูปไม้ในสวนป่า ตลอดจน การเก็บหา ค้า มีไว้ในครอบครอง หรือนำเคลื่อนที่ซึ่งของป่าในสวนป่า การออกใบสำคัญรับรองการจัดการป่าไม้อย่างยั่งยืน และปรับปรุง มาตรการในการกำกับดูแล และแก้ไขเพิ่มเติมบทกำหนดโทษให้ เหมาะสมยิ่งขึ้น เพื่อเป็นมาตรการส่งเสริมและจูงใจให้มีการปลูกสร้าง สวนป่าควบคู่ไปกับการบริหารจัดการพื้นที่ป่าไม้ของประเทศให้มี ประสิทธิภาพเพิ่มขึ้น  |
| 5. พระราชบัญญัติเลื่อยโซ่ยนต์ พ.ศ. 2545 รวมทั้ง ระเบียบ และประกาศ ที่เกี่ยวข้อง   | ควบคุมการมีเลื่อยโซ่ยนต์ไว้ในครอบครอง และการนำเข้ามาใน ราชอาณาจักร การอนุญาตให้ครอบครองเลื่อยโซ่ยนต์เพื่อเพิ่ม มาตรการในการควบคุม ป้องกันและปราบปรามการบุกรุกทำลายป่า ตามนโยบายของรัฐบาล และเพื่อมิให้เป็นอุปสรรคต่อการประกอบ อาชีพที่ต้องใช้เลื่อยโซ่ยนต์โดยสุจริต  |
| 6. กฎกระทรวงการขออนุญาตและ การอนุญาตทำประโยชน์ในเขตป่า พ.ศ. 2558  | ปรับปรุงหลักเกณฑ์และเงื่อนไขในการขออนุญาตและการอนุญาตให้ บุคคลทำประโยชน์ในเขตป่าตามกฎกระทรวง ฉบับที่ 16 (พ.ศ. 2498) ออกตามความในพระราชบัญญัติป่าไม้ พุทธศักราช 2484 ว่าด้วยการ แฉ้วถางป่า ให้สอดคล้องกับสถานการณ์ในปัจจุบัน  |
| 7. พระราชบัญญัติการอำนวยความสะดวก ในการพิจารณาอนุญาตของ ทางราชการ พ.ศ. 2558   | เป็นกฎหมายกลางที่กำหนดขั้นตอนและระยะเวลาในการพิจารณา อนุญาตให้มีความชัดเจน เพื่อเป็นการอำนวยความสะดวกแก่ ประชาชนในเรื่องการอนุมัติ อนุญาต  |

| กฎหมาย กฎระเบียบ ข้อบังคับ  | เนื้อหาสาระสำคัญของกฎหมาย<br>กฎระเบียบ ข้อบังคับ  |
|---|---|
| 8. พระราชกฤษฎีกากว่าด้วยหลักเกณฑ์และวิธีการบริหารกิจการบ้านเมืองที่ดี พ.ศ. 2556 | <p>การบริหารราชการเพื่อประโยชน์สุขของประชาชน หมายถึง การปฏิบัติราชการที่มีเป้าหมายเพื่อให้เกิดความผาสุกและความเป็นอยู่ที่ดีของประชาชน ความสงบและปลอดภัยของสังคมส่วนรวมตลอดจนประโยชน์สูงสุดของประเทศ เพื่อบรรลุเป้าหมายดังต่อไปนี้</p> <ol style="list-style-type: none"> <li>(1) เกิดประโยชน์สุขของประชาชน</li> <li>(2) เกิดผลสัมฤทธิ์ต่อภารกิจของรัฐ</li> <li>(3) มีประสิทธิภาพและเกิดความคุ้มค่าในเชิงภารกิจของรัฐ</li> <li>(4) ไม่มีขั้นตอนการปฏิบัติงานเกินความจำเป็น</li> <li>(5) มีการปรับปรุงภารกิจของส่วนราชการให้ทันต่อสถานการณ์</li> <li>(6) ประชาชนได้รับการอำนวยความสะดวกและได้รับการตอบสนองความต้องการ</li> <li>(7) มีการประเมินผลการปฏิบัติราชการอย่างสม่ำเสมอ</li> </ol> |

## 5. โครงสร้างองค์การ

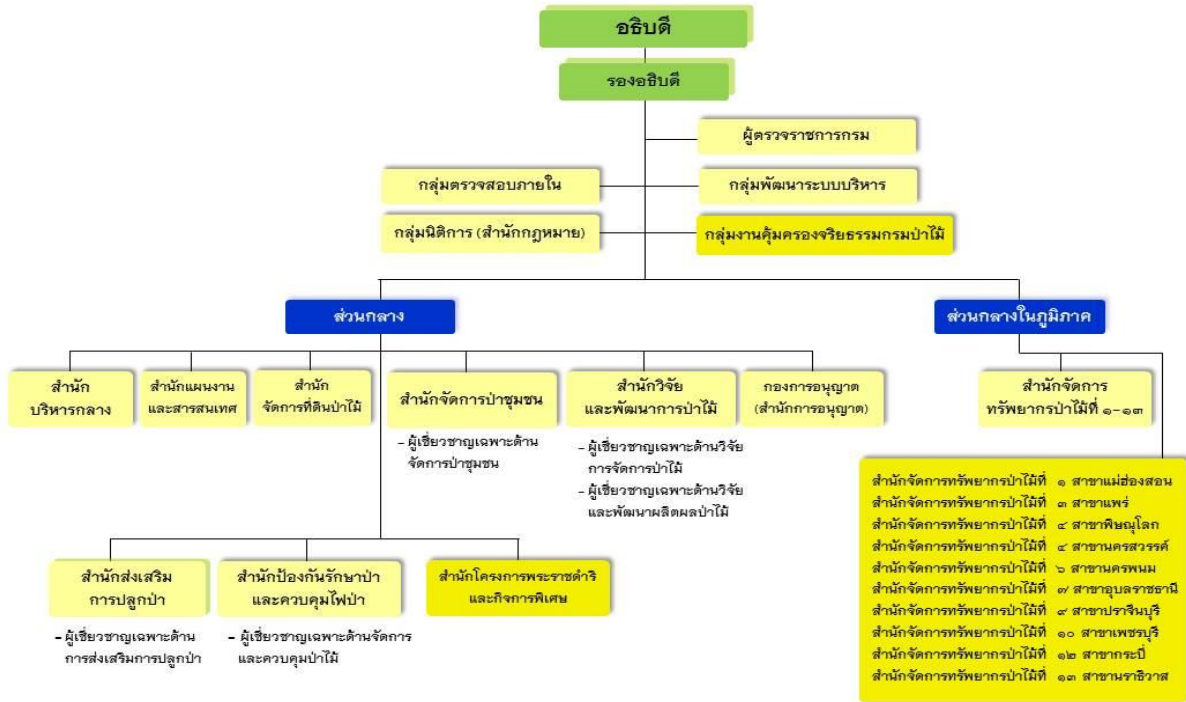
ตามกฎกระทรวงแบ่งส่วนราชการกรมป่าไม้ กระทรวงทรัพยากรธรรมชาติและสิ่งแวดล้อม พ.ศ. 2551 ให้แบ่งส่วนราชการกรมป่าไม้ ดังต่อไปนี้

1. กลุ่มพัฒนาระบบบริหาร
2. กลุ่มตรวจสอบภายใน
3. กลุ่มนิติการ (สำนักกฎหมาย)
4. สำนักบริหารกลาง
5. กองการอนุญาต (สำนักการอนุญาต)
6. สำนักจัดการที่ดินป่าไม้
7. สำนักจัดการป่าชุมชน
8. สำนักป้องกันรักษาป่าและควบคุมไฟป่า
9. สำนักส่งเสริมการปลูกป่า
10. สำนักวิจัยและพัฒนาการป่าไม้
11. สำนักแผนงานและสารสนเทศ
12. สำนักจัดการทรัพยากรป่าไม้ที่ 1 - 13

หน่วยงานที่อธิบดีกรมป่าไม้ตั้งขึ้นโดยอำนาจบริหาร ดังต่อไปนี้

1. สำนักจัดการทรัพยากรป่าไม้สาขา 10 สาขา
2. สำนักโครงการพระราชดำริและกิจกรรมพิเศษ
3. กลุ่มงานคุ้มครองจริยธรรมกรมป่าไม้

## โครงสร้างองค์การตามอำนาจการบริหารงาน



**ผลกระทบทางลบต่อสังคม (Social Impact Assessment : SIA)** หมายถึง ผลกระทบที่เกิดหรือคาดว่าจะเกิดในทางที่ไม่พึงประสงค์ของชุมชน และสังคมอันมีต้นกำเนิดมาจากการดำเนินงานของหน่วยงานภาครัฐ

**ผู้มีส่วนได้ส่วนเสีย** หมายถึง ผู้ที่ได้รับผลกระทบ ทั้งทางบวกและทางลบ ทั้งทางตรงและทางอ้อมจากการดำเนินการของส่วนราชการ เช่น ประชาชน ชุมชนในท้องถิ่น บุคลากรในส่วนราชการ ผู้ส่งมอบงานรวมทั้งผู้รับบริการด้วย

**ความสำคัญ** หมายถึง ลำดับความสำคัญต่อการให้ความจำเป็นและความสนใจต่อผู้มีส่วนได้ส่วนเสียในแต่ละกลุ่ม

### ขั้นตอนการจัดทำมาตรการป้องกันและลดผลกระทบทางลบจากการปฏิบัติงานของกรมป่าไม้

1. คัดเลือกกิจกรรม/กระบวนการทำงานที่สำคัญในแต่ละภารกิจ พร้อมทั้งระบุขั้นตอนการทำงานที่สำคัญ
2. วิเคราะห์ผู้มีส่วนได้ส่วนเสียของแต่ละขั้นตอนการทำงาน เพื่อให้ทราบถึงความสำคัญและความมีอิทธิพล เนื่องจากเป็นปัจจัยที่ช่วยสนับสนุนต่อความสำเร็จของแผนงาน
3. วิเคราะห์และประเมินระดับผลกระทบทางลบต่อสังคมจากการปฏิบัติงานของกรมป่าไม้
4. กำหนดมาตรการป้องกันและลดผลกระทบทางลบจากการปฏิบัติงานของกรมป่าไม้

## การวิเคราะห์ภารกิจเพื่อจัดทำมาตรการป้องกันและลดผลกระทบทางลบจากการปฏิบัติงานของกรมป่าไม้

กรมป่าไม้ได้ดำเนินการวิเคราะห์ผลกระทบทางลบจากการปฏิบัติงานตามภารกิจหลักของกรมป่าไม้ ประกอบด้วย ด้านป้องกันรักษาป่าและควบคุมไฟป่า ด้านส่งเสริมการปลูกป่า ด้านการจัดการป่าชุมชน ด้านวิจัยและพัฒนาการป่าไม้ ด้านจัดการที่ดินป่าไม้ และด้านการอนุญาต ซึ่งจากการวิเคราะห์พบว่าภารกิจกรมที่ต้องดำเนินการจัดทำมาตรการป้องกันและลดผลกระทบทางลบจากการปฏิบัติงานของกรมป่าไม้ทั้งสิ้น 12 ภารกิจ โดยแต่ละกิจกรรมมีมาตรการป้องกันและลดผลกระทบทางลบจากการปฏิบัติงานของกรมป่าไม้ ดังนี้

### ตารางที่ 1 มาตรการจัดการลดผลกระทบทางลบ ภารกิจป้องกันรักษาป่า กิจกรรมลาดตระเวนป้องกันและปราบปรามการกระทำผิดกฎหมายว่าด้วยการป่าไม้

| ลักษณะของผลกระทบ   | กลุ่มที่ได้รับผลกระทบ   | มาตรการลดผลกระทบ   |
|--|---|--|
| ไม่มีความรู้เกี่ยวกับระเบียบว่าด้วยการป่าไม้ ทำให้กระทำความผิด โดยรู้เท่าไม่ถึงการณ์ | ประชาชน   | 1. จัดทำกฎหมายฉบับประชาชน<br>2. ประชาสัมพันธ์ เผยแพร่ อบรม จัดนิทรรศการเพื่อให้ความรู้   |
| ความกังวลในการประกอบอาชีพ ประชาชนไม่มีที่ดินทำกิน ขาดรายได้                          | เกษตรกร/ประชาชนผู้ยากไร้  | 1. ประชาสัมพันธ์เรื่องพื้นที่ป่าให้ชัดเจน<br>2. ประสานความร่วมมือกับผู้นำท้องถิ่น<br>3. จัดสรรที่ดินทำกิน<br>4. ส่งเสริมอาชีพที่ไม่ต้องบุกรุกป่า |
| ความกังวลในเรื่องความขัดแย้งกับประชาชนในพื้นที่                                      | ผู้นำชุมชน/<br>เจ้าหน้าที่ฝ่ายสนับสนุน เช่น ตำรวจ ทหาร ฝ่ายปกครอง เป็นต้น | 1. ประสานความร่วมมือกับหน่วยงานที่เกี่ยวข้อง<br>2. ประชาสัมพันธ์ให้ทั่วถึง   |

### ตารางที่ 2 มาตรการจัดการลดผลกระทบทางลบ ภารกิจป้องกันรักษาป่า กิจกรรมป้องกันไฟป่าและควบคุมหมอกควัน

| ลักษณะของผลกระทบ                                      | กลุ่มที่ได้รับผลกระทบ | มาตรการลดผลกระทบ   |
|---|-----------------------|--|
| เพิ่มภาระงานและค่าใช้จ่ายกับหน่วยงาน/ประชาชนในพื้นที่ | ชุมชน/อปท.            | 1. รณรงค์ประชาสัมพันธ์ให้ประชาชนตระหนักถึงอันตรายจากไฟป่าและหมอกควันอย่างต่อเนื่อง<br>2. ประสานความร่วมมือกับองค์กรปกครองส่วนท้องถิ่น (อปท.) และหน่วยงานที่เกี่ยวข้องเพื่อชี้แจงและให้ตระหนักถึงอันตรายจากไฟป่าและหมอกควัน<br>3. มีการสนับสนุนงบประมาณให้กับชุมชนที่เข้าร่วมเครือข่ายฯ |

ตารางที่ 2 มาตรการจัดการลดผลกระทบทางลบ ภารกิจป้องกันรักษาป่า กิจกรรมป้องกันไฟป่าและควบคุมหมอกควัน (ต่อ)

| ลักษณะของผลกระทบ                                 | กลุ่มที่ได้รับผลกระทบ                           | มาตรการลดผลกระทบ  |
|--|---|---|
| ความเสี่ยงที่จะได้รับอันตรายจากการปฏิบัติหน้าที่ | ครอบครัวของเจ้าหน้าที่ป่าไม้/เครื่องข่ายฯ/ อปท. | 1. จัดเตรียมเครื่องแต่งกาย อุปกรณ์เครื่องมือระบบสื่อสาร อุปกรณ์ทางการแพทย์ ให้พร้อมใช้งานอยู่เสมอ<br>2. จัดทำประกันชีวิตให้แก่ผู้ปฏิบัติงาน |

ตารางที่ 3 มาตรการจัดการลดผลกระทบทางลบ ภารกิจส่งเสริมการปลูกป่า กิจกรรมปลูกป่าในพื้นที่ฟื้นฟูตามมาตรา 25 ตามพระราชบัญญัติป่าสงวนแห่งชาติ พ.ศ. 2507

| ลักษณะของผลกระทบ                              | กลุ่มที่ได้รับผลกระทบ                               | มาตรการลดผลกระทบ   |
|---|---|--|
| สูญเสียพื้นที่ทำกิน และขาดรายได้              | ประชาชน และชุมชนในพื้นที่/ผู้นำท้องถิ่น อบต. เทศบาล | 1. จ้างงานประชาชนในพื้นที่ให้ปลูกฟื้นฟูป่า<br>2. ส่งเสริมให้เข้าร่วมโครงการสร้างป่าสร้างรายได้<br>3. ประชุมชี้แจงทำความเข้าใจ<br>4. กิจกรรมครูป่าไม้ด้านการฟื้นฟูป่า |
| การชะล้างพังทลายของหน้าดิน ตะกอน              | ประชาชนและชุมชนในท้องถิ่นใกล้เคียง                  | 1. กำจัดวัชพืชโดยใช้วิธีการเปิดหน้าดินน้อยที่สุด<br>2. ปลูกไม้ป่าร่วมกับหญ้าแฝก หรือพืชคลุมดินที่มีศักยภาพลดการพังทลายของดิน   |
| ฝุ่นและเสียงรบกวนจากยานพาหนะที่เข้าออกพื้นที่ | ประชาชนและชุมชนในท้องถิ่นใกล้เคียง                  | 1. ประสานชุมชนเพื่อทำความเข้าใจ<br>2. ดูแลรักษายานพาหนะและเครื่องจักรให้อยู่ในสภาพดี เพื่อลดเสียงดัง   |

ตารางที่ 4 มาตรการจัดการลดผลกระทบทางลบ ภารกิจส่งเสริมการปลูกป่า กิจกรรมโครงการฟื้นฟูสภาพป่าสงวนแห่งชาติ

| ลักษณะของผลกระทบ                 | กลุ่มที่ได้รับผลกระทบ               | มาตรการลดผลกระทบ  |
|----------------------------------|-------------------------------------|---|
| สูญเสียพื้นที่ทำกิน และขาดรายได้ | ราษฎรที่เข้ามาทำกินในพื้นที่ป่าสงวน | 1. ส่งเสริมให้เข้าร่วมโครงการสร้างป่าสร้างรายได้<br>2. ประชุมชี้แจงทำความเข้าใจ |

ตารางที่ 5 มาตรการจัดการลดผลกระทบทางลบ ภารกิจส่งเสริมการปลูกป่า กิจกรรมโครงการส่งเสริมการปลูกต้นไม้ เพื่อเศรษฐกิจ สังคม สิ่งแวดล้อม

| ลักษณะของผลกระทบ                 | กลุ่มที่ได้รับผลกระทบ               | มาตรการลดผลกระทบ  |
|----------------------------------|-------------------------------------|---|
| สูญเสียพื้นที่ทำกิน และขาดรายได้ | ราษฎรที่เข้ามาทำกินในพื้นที่ป่าสงวน | 1. ส่งเสริมให้เข้าร่วมโครงการสร้างป่าสร้างรายได้<br>2. ประชุมชี้แจงทำความเข้าใจ |

ตารางที่ 6 มาตรการจัดการลดผลกระทบทางลบ ภารกิจด้านการอนุญาต กิจกรรมการขออนุญาตเข้าทำประโยชน์ในเขตป่า ตามมาตรา 54 แห่งพระราชบัญญัติป่าไม้ พุทธศักราช 2484

| ลักษณะของผลกระทบ  | กลุ่มที่ได้รับผลกระทบ   | มาตรการลดผลกระทบ  |
|---|---|---|
| การขออนุญาตได้รับการพิจารณาล่าช้าไม่เป็นไปตามระยะเวลาที่กำหนด | ผู้ขออนุญาตซึ่งประกอบด้วย บุคคลธรรมดา นิติบุคคล หน่วยงานรัฐ เช่น กรมชลประทาน กรมทางหลวง | 1. เผยแพร่คู่มือสำหรับประชาชนให้ผู้รับบริการรับทราบด้วยช่องทางที่หลากหลายและเหมาะสมกับกลุ่มผู้รับบริการ<br>2. จัดเก็บข้อมูล ระยะเวลาในการพิจารณาแต่ละขั้นตอนเพื่อนำข้อมูลที่ได้มาใช้ปรับปรุงการทำงาน  |
| ถูกเรียกร้อยค่าใช้จ่ายอื่นๆ ในการขออนุญาต                     | ผู้ขออนุญาตซึ่งประกอบด้วย บุคคลธรรมดา นิติบุคคล หน่วยงานรัฐ เช่น กรมชลประทาน กรมทางหลวง | 1. เผยแพร่คู่มือสำหรับประชาชนให้ผู้รับบริการรับทราบด้วยช่องทางที่หลากหลายและเหมาะสมกับกลุ่มผู้รับบริการ<br>2. กำหนดช่องทางในการจัดการข้อร้องเรียนที่หลากหลาย<br>3. มีการติดตามตรวจสอบและควบคุมการปฏิบัติงานของเจ้าหน้าที่อย่างสม่ำเสมอ<br>4. มีบทลงโทษผู้กระทำผิดอย่างเด็ดขาด |

ตารางที่ 7 มาตรการจัดการลดผลกระทบทางลบ ภารกิจการอนุญาต กิจกรรมการอนุญาตใช้ประโยชน์พื้นที่ป่าสงวนแห่งชาติเพื่อกิจการเหมืองแร่

| ลักษณะของผลกระทบ  | กลุ่มที่ได้รับผลกระทบ                                  | มาตรการลดผลกระทบ   |
|---|--|--|
| ปัญหาด้านมลภาวะ   | ประชาชน ชุมชนในท้องถิ่น<br>หน่วยงานภาครัฐที่เกี่ยวข้อง | 1. ผู้ขออนุญาตจัดทำรายงาน EIA ประกอบโครงการฯ<br>2. ตรวจสอบติดตามการปฏิบัติตามเงื่อนไขและมาตรการลดผลกระทบสิ่งแวดล้อม  |
| ปัญหาสุขภาพ   | ประชาชน ชุมชนในท้องถิ่น<br>หน่วยงานภาครัฐที่เกี่ยวข้อง | 1. ตรวจสอบวัดควบคุมมลพิษไม่ให้เกิดเกณฑ์มาตรฐาน<br>2. ตรวจสอบติดตาม เฝ้าระวังสุขภาพประชาชนในพื้นที่เป็นประจำ<br>3. สร้างเสริมสุขภาพให้ประชาชนในชุมชน  |
| สูญเสียพื้นที่ที่เคยเข้าไปใช้ประโยชน์เป็นแหล่งอาหาร ยา รักษาโรคของชุมชน | ประชาชน ชุมชนในท้องถิ่น<br>หน่วยงานภาครัฐที่เกี่ยวข้อง | 1. จัดทำแนวเขตป้องกันบริเวณรอยต่อระหว่างหมู่บ้านกับพื้นที่ทำประโยชน์ของเหมืองแร่<br>2. ฟื้นฟูพื้นที่ที่ผ่านการทำเหมืองแร่ให้กลับมาฟื้นฟูสภาพดั้งเดิม<br>3. ปกป้องป่าทดแทนและจัดทำกิจกรรม CSR |

ตารางที่ 8 มาตรการจัดการลดผลกระทบทางลบ ภารกิจด้านการอนุญาต กิจกรรมการอนุญาตตั้งโรงงานแปรรูปไม้โดยใช้เครื่องจักร การอนุญาตตั้งโรงงานแปรรูปไม้โดยใช้แรงคน การอนุญาตตั้งโรงค้ำไม้แปรรูปการอนุญาตค้าสิ่งประดิษฐ์ฯ

| ลักษณะของผลกระทบ  | กลุ่มที่ได้รับผลกระทบ    | มาตรการลดผลกระทบ   |
|---|--------------------------|--|
| การขออนุญาตได้รับการพิจารณาล่าช้าไม่เป็นไปตามระยะเวลาที่กำหนด | ผู้ประกอบการเกี่ยวกับไม้ | 1. เผยแพร่คู่มือสำหรับประชาชนให้ผู้รับบริการรับทราบด้วยช่องทางที่หลากหลายและเหมาะสมกับกลุ่มผู้รับบริการ<br>2. จัดเก็บข้อมูล ระยะเวลาในการพิจารณาแต่ละขั้นตอนเพื่อนำข้อมูลที่ได้มาใช้ปรับปรุงการทำงาน |

**ตารางที่ 8** มาตรการจัดการลดผลกระทบทางลบ ภารกิจด้านการอนุญาต กิจกรรมการอนุญาตตั้งโรงงานแปรรูปไม้ โดยใช้เครื่องจักร การอนุญาตตั้งโรงงานแปรรูปไม้โดยใช้แรงคน การอนุญาตตั้งโรงค้ำไม้แปรรูปการอนุญาตค้าสิ่งประดิษฐ์ฯ (ต่อ)

| ลักษณะของผลกระทบ                       | กลุ่มที่ได้รับผลกระทบ    | มาตรการลดผลกระทบ  |
|--|--------------------------|---|
| เรียกร้อยค่าใช้จ่ายอื่นๆ ในการขออนุญาต | ผู้ประกอบการเกี่ยวกับไม้ | <ol style="list-style-type: none"> <li>1. เผยแพร่คู่มือสำหรับประชาชนให้ผู้รับบริการรับทราบด้วยช่องทางที่หลากหลายและเหมาะสมกับกลุ่มผู้รับบริการ</li> <li>2. กำหนดช่องทางในการจัดการข้อร้องเรียนที่หลากหลาย</li> <li>3. มีการติดตามตรวจสอบและควบคุมการปฏิบัติงานของเจ้าหน้าที่อย่างสม่ำเสมอ</li> <li>4. มีบทลงโทษผู้กระทำความผิดอย่างเด็ดขาด</li> <li>5. ปรับปรุงระบบการทำงานให้เป็นระบบ electronics</li> </ol> |

**ตารางที่ 9** มาตรการจัดการลดผลกระทบทางลบ ภารกิจด้านจัดการที่ดินป่าไม้ กิจกรรมจัดการแนวเขตป่าสงวนแห่งชาติ

| ลักษณะของผลกระทบ            | กลุ่มที่ได้รับผลกระทบ    | มาตรการลดผลกระทบ   |
|-----------------------------|--------------------------|--|
| แนวเขตป่าตามกฎหมายไม่ชัดเจน | ประชาชน และชุมชนท้องถิ่น | <ol style="list-style-type: none"> <li>1. กำหนดแนวทางปฏิบัติในการจัดทำเครื่องหมายแนวเขตป่าไม้ของเจ้าหน้าที่ ให้การมีส่วนร่วมของภาคประชาชน ทั้งการกำหนดแผนงานและขณะปฏิบัติงาน</li> <li>2. ให้องค์กรภาคประชาชนเป็นหน่วยงานตรวจสอบผลการปฏิบัติงาน</li> <li>3. เผยแพร่ข้อมูลแนวเขตป่าไม้ตามกฎหมายในระบบสารสนเทศ ให้ประชาชนทั่วไปสามารถตรวจสอบได้ง่าย</li> <li>4. มีการประชาสัมพันธ์ รวมทั้งให้ความรู้ด้านกฎหมายและระเบียบที่เกี่ยวข้องกับป่าไม้กับประชาชนและชุมชนท้องถิ่น</li> </ol> |

หมายเหตุ : กิจกรรมที่ต้องดำเนินการตามมาตรการป้องกัน สามารถปรับใช้ตามความเหมาะสมตามแต่ละกิจกรรมได้

กระบวนการจัดการผลกระทบทางลบจากการปฏิบัติงานของกรมป่าไม้

| Supplier  | Input  | Process | Output  | Customer                                 |
|---|--|---------|---|--|
| <p>S1 กระบวนการกำหนดทิศทางองค์กร (LD1)</p> <p>S2 แผนปฏิบัติราชการ</p> <p>S3 ผู้ได้รับผลกระทบทางลบ</p> | <p>I1 วิสัยทัศน์ พันธกิจ</p> <p>I2 ยุทธศาสตร์</p> <p>I3 แผนงาน/โครงการ/กิจกรรม</p> <p>I4 ปัญหาที่อาจจะเกิดขึ้น</p> |         | <p>O1 แนวทาง/มาตรการจัดการผลกระทบทางลบที่เกิดขึ้นในสังคม</p> <p>O2 แผนปฏิบัติการ ดำเนินการมาตรการ/วิธีการจัดการผลกระทบทางลบ</p> <p>O3 รายงานผลการจัดการผลกระทบทางลบ</p> <p>O4 รายงานผลการทบทวนเมื่อปรับปรุง</p> | <p>ผู้ที่ได้รับผลกระทบเชิงลบต่อสังคม</p> |

