

การตัดขยายระยะ (Thinning) คืออะไร

การตัดขยายระยะเป็นการจัดการสวนป่า
โดยการลดความหนาแน่นของหมู่ไม้ลง

เพื่อลดการแก่งแย่งทางเรือนยอด
ลำต้นและระบบรากของต้นไม้

เป็นการเปิดโอกาสให้ต้นไม้ที่เหลืออยู่
เติบโตต่อไปอย่างเต็มที่

ทำให้คุณภาพและผลผลิตสูงขึ้น
อันเป็นการเพิ่มมูลค่าไม้

จะต้องตัดขยายระยะเมื่อไหร่

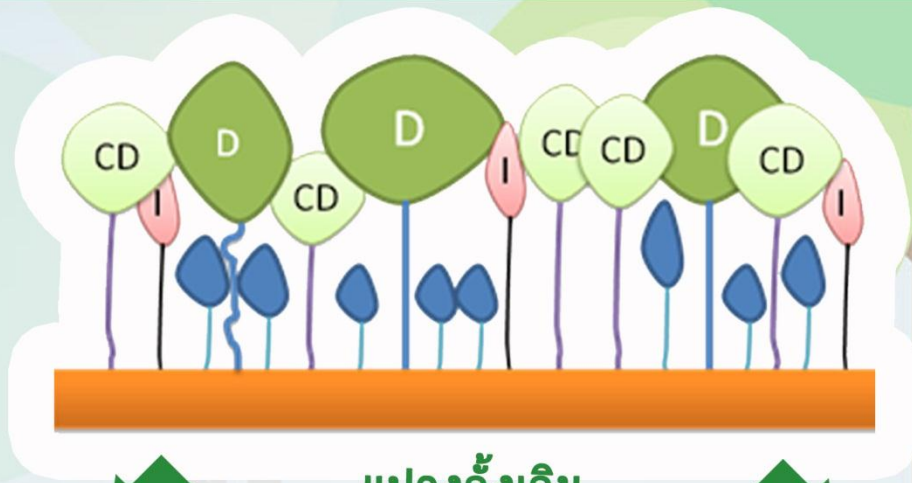
เมื่อต้นไม้มีการเบียดบังกัน
ทำให้การเจริญเติบโตลดลง



ตัดต้นไม้ที่มีกิ่งใหญ่หรือต้นที่มีหลายยอดออกจากแปลงก่อนที่จะทำไม้

การตัดขยายระยะไม้อายุน้อย
เพื่อเพิ่มมูลค่าของไม้ที่เหลืออยู่

การตัดขยายระยะไม้ชั้นเรือนยอดต่ำ (Low thinning) เป็นการตัดไม้ที่มีขนาดเล็กหรือไม้ชั้นล่างออก เพื่อเร่งการเจริญเติบโตของไม้ขนาดกลางและขนาดใหญ่ที่เหลืออยู่



แปลงดั้งเดิม

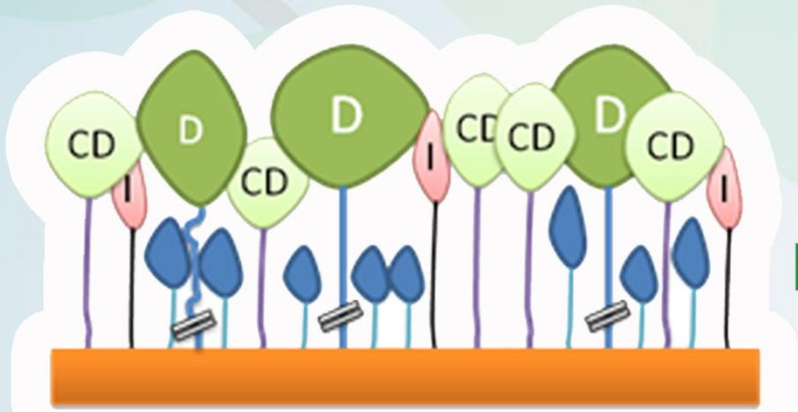


ตัดไม้ชั้นล่าง

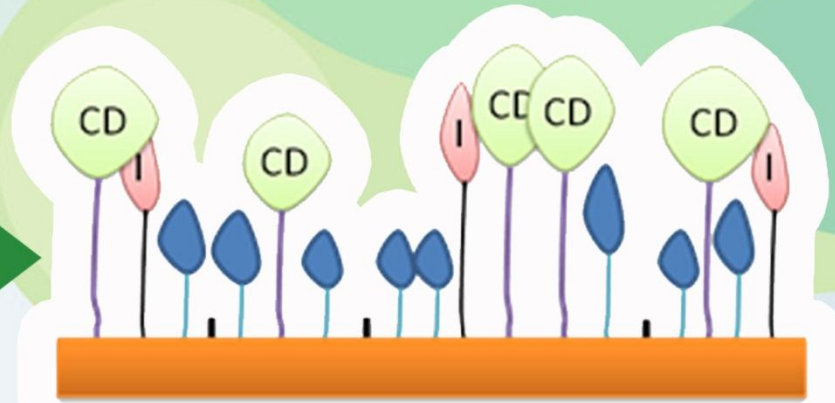


ตัดไม้ชั้นล่างและไม้ที่มีขนาดเล็ก

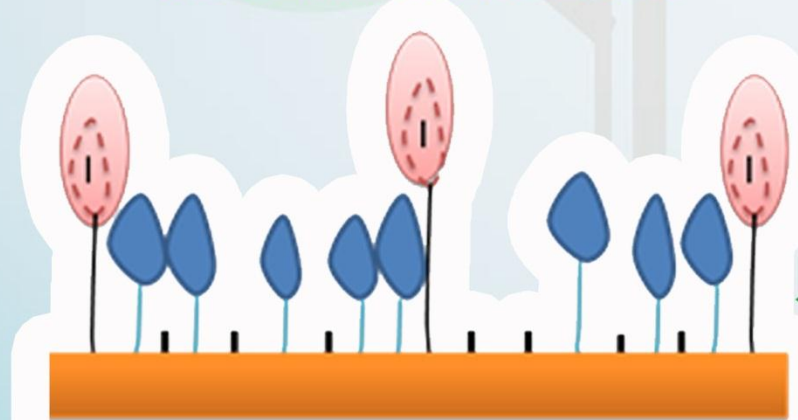
การตัดขยายระยะแบบเลือกตัด (Selection thinning) เป็นการเลือกตัดต้นไม้ขนาดใหญ่ออก เหลือเพียงต้นไม้มขนาดปานกลางและขนาดเล็กที่มีลักษณะดีไว้ วิธีนี้เหมาะสำหรับภาวะที่ตลาดต้องการ ไม้ขนาดใหญ่อื่นจะทำให้เจ้าของสวนได้รับผลตอบแทนกลับคืนมาก่อนกำหนดบ้าง



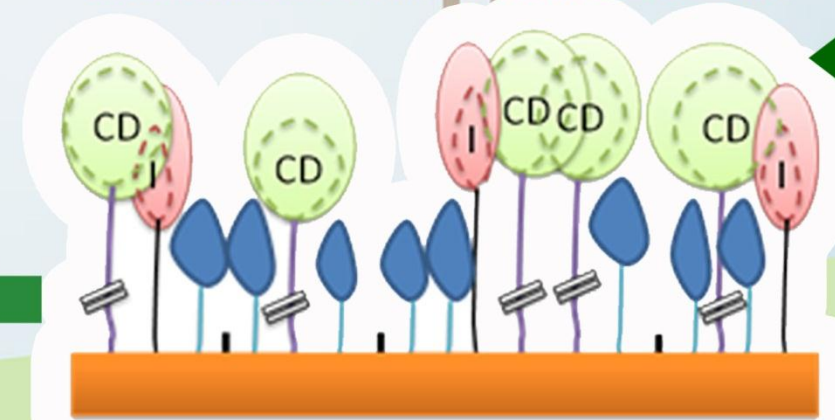
ควรเลือกตัดไม้ออกระยะแรก



ต้นไม้ที่เหลือหลังจากการตัดขยายระยะครั้งแรก

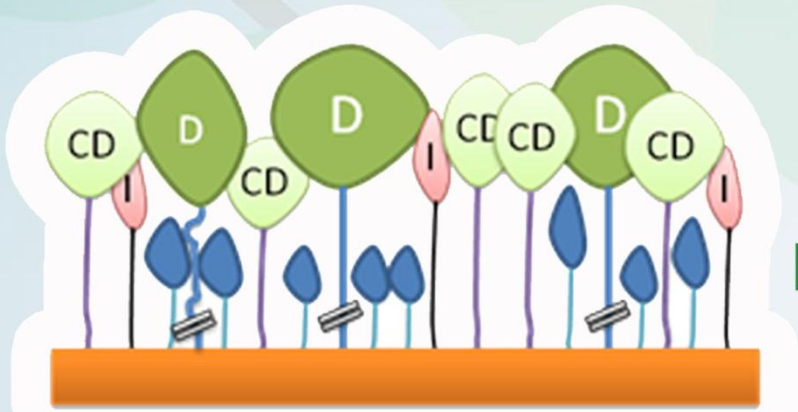


ต้นไม้ที่เหลือจากการตัดขยายระยะครั้งที่ 2

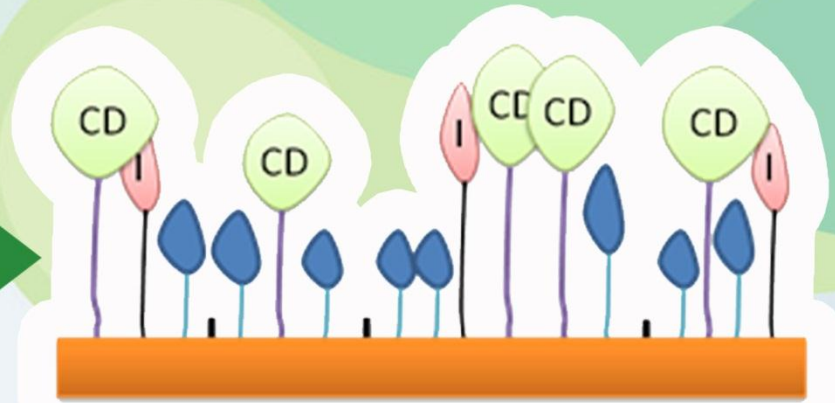


การเลือกต้นไม้ระยะที่ 2

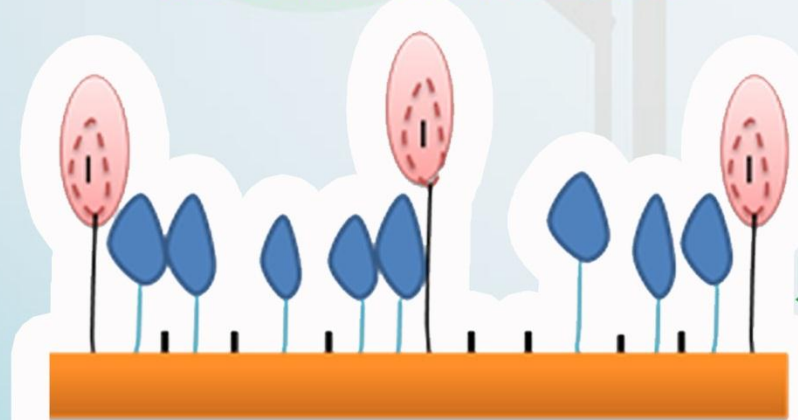
การตัดขยายระยะแบบเลือกตัด (Selection thinning) เป็นการเลือกตัดต้นไม้ขนาดใหญ่ออก เหลือเพียงต้นไม้อายุปานกลางและขนาดเล็กที่มีลักษณะดีไว้ วิธีนี้เหมาะสำหรับภาวะที่ตลาดต้องการ ไม้ขนาดใหญ่อื่นจะทำให้เจ้าของสวนได้รับผลตอบแทนกลับคืนมาก่อนกำหนดบ้าง



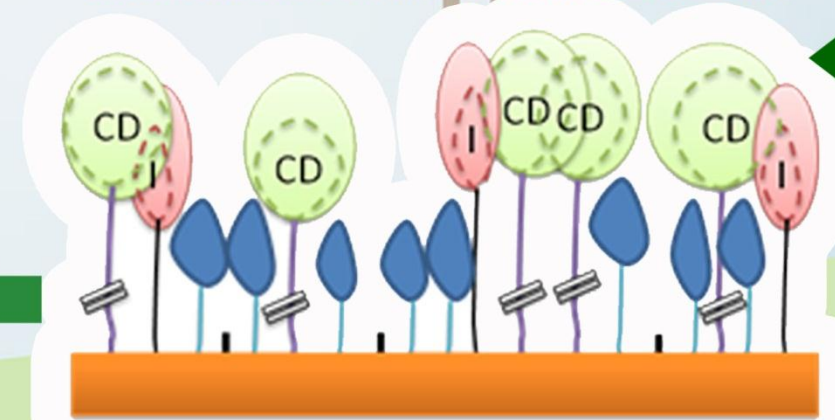
ควรเลือกตัดไม้ออกระยะแรก



ต้นไม้ที่เหลือหลังจากการตัดขยายระยะครั้งแรก

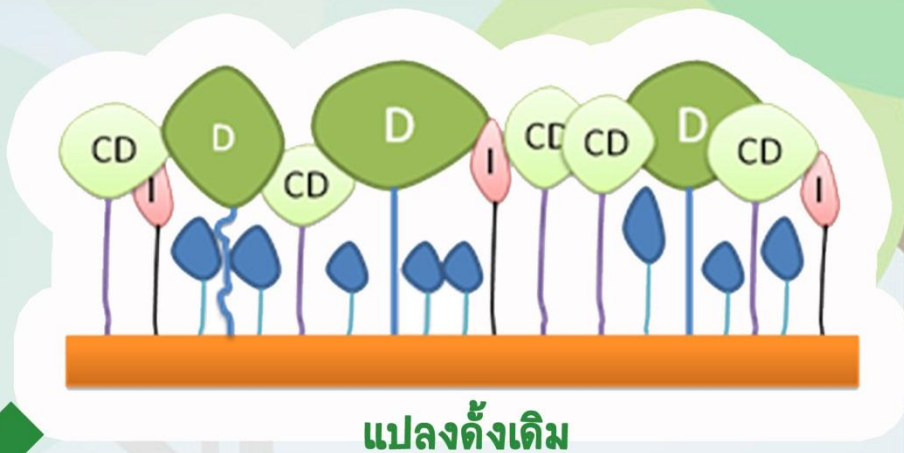


ต้นไม้ที่เหลือจากการตัดขยายระยะครั้งที่ 2



การเลือกต้นไม้ระยะที่ 2

การตัดขยายระยะแบบผล่มผล่าน (Free thinning) เป็นการผล่มผล่านวิธีดังกล่าวข้างต้นอย่างน้อย 2 วิธีขึ้นไปร่วมกัน บางครั้งเรียกว่า Combine method วิธีนี้เน้นการช่วยให้ต้นไม้ที่ต้องการนำไปใช้ประโยชน์ (Crop tree) มีการเจริญเติบโตที่ดี



แปลงดั้งเดิม



การตัดแบบผล่มผล่าน



ต้นไม้ที่เหลือจากการตัดขยายระยะ

5 การตัดขยายระยะแบบวิธีกล (Mechanical thinning) เป็นการตัดโดยพิจารณาระยะห่างระหว่างต้น โดยไม่คำนึงถึงขนาดของต้นไม้ แต่คำนึงถึงระยะห่างระหว่างต้นเพียงอย่างเดียว มักใช้กับการตัดขยายระยะครั้งแรก และการเจริญเติบโตของไม้ในแปลงมีต้นไม้โตสม่ำเสมอ



● การตัดขยายระยะวิธีกล โดยพิจารณาระยะห่างของต้นไม้



● การตัดขยายระยะวิธีกล โดยพิจารณาแถวของต้นไม้

ข้อพิจารณาด้านเศรษฐกิจ

1 การตัดขยายระยะเป็นการลงทุน
ในระยะกลางของการปลูกสร้างสวนป่า

2 รายได้จากการขายไม้ตัดขยายระยะอาจมาก
หรือน้อยกว่าค่าใช้จ่ายในการตัดขยายระยะ

3 การตัดขยายระยะไม้อายุน้อย อาจไม่มีรายได้
จากการขายไม้ แต่มูลค่าของไม้ที่เหลืออยู่จะเพิ่มขึ้น

4 การตัดขยายระยะด้วยวิธีกล (Mechanical Thinning)
เหมาะกับพื้นที่ที่ค่าจ้างสูง

5 การตัดขยายระยะด้วยวิธีเลือกตัด (selection thinning)
เหมาะสมกับพื้นที่ที่ค่าจ้างแรงงานถูก