

# การย้อมสีและการตกแต่งชิ้นงานไม้

โดย ราชณี สมหวัง



## ประวัติวิทยากร



ชื่อ นางสาวราชณี สมหวัง

ตำแหน่ง นักวิชาการเผยแพร่

สถานที่ทำงาน ศูนย์ส่งเสริมพัฒนาและถ่ายทอดเทคโนโลยี

การใช้ประโยชน์ไม้ขนาดเล็กและของป่า จังหวัดขอนแก่น

การศึกษา ระดับปริญญาตรี (ครุศาสตร์บัณฑิต) บริหารการศึกษา

สถาบันราชภัฏเพชรบุรีวิทยาลัยเกษตรกรรมในพระบรมราชูปถัมภ์ฯ

เบอร์โทรศัพท์ 08-1955-5774





การย้อมสีและการตกแต่งชิ้นงานไม้

อุปกรณ์ความปลอดภัย

			
ถุงมือผ้า		แว่นใส	หน้ากากกรองฝุ่น
			
ถุงมือยาง		ขณะปฏิบัติงาน	





**การย้อมสีและการตกแต่งชิ้นงานไม้**

**วัสดุอุดโป๊วและลอกสี**



ฟิลเลอร์





ดินสอพอง



น้ำยาฟอกสี

ใช้ในงานรองพื้นไม้ ก่อนเคลือบแล็กเกอร์ เพื่อให้งานเงา ทน สวยงาม



น้ำยาลอกสี

**การย้อมสีและการตกแต่งชิ้นงานไม้**

**สีและน้ำยาเคลือบ**



แล็กเกอร์



ยูรีเทน



วานิช



เชลแล็ก



การผสมเชลแล็ก กับแอลกอฮอล์

**การย้อมสีและการตกแต่งชิ้นงานไม้**

**สีและน้ำยาเคลือบ**



สีรองพื้นเทา



สีน้ำมัน



สีพ่นอุตสาหกรรม



สีย้อมสำเร็จรูป



ทีด ออยล์



การใช้ ทีด ออยล์

**การย้อมสีและการตกแต่งชิ้นงานไม้**

**สีและน้ำยาเคลือบ**

**แว็กซ์**



**สีโป้วแห้งเร็ว**



ใช้โป้วตกแต่งผิวหน้า โป้วปิดรอยแตก อุดรอยขีดข่วน ปรับสภาพพื้นผิวของชิ้นงานให้เรียบ

**สีฝุ่น**



ใช้ผสมกับดินสอพอง หรือผสมแลคเกอร์ ในการย้อม การโป้ว การแต่งลายไม้

**หมึกพิมพ์**



**น้ำพลาสติก**



**ฝุ่นจีน**



ใช้ผสมกับเซลลैก ทาลองพื้นไม้ก่อนทำสีจริง



**แม่สีน้ำ**

## การย้อมสีและการตกแต่งชิ้นงานไม้

### ตัวทำละลาย



**ทินเนอร์**

เป็นตัวทำละลายมีผลต่อความเรียบ การแห้งตัว การยึดเกาะพื้นผิว และให้ความคงทนกับวัสดุที่เคลือบ

### แอลกอฮอล์



ใช้เป็นตัวทำละลายสำหรับเชลแล็ก ใช้ในการล้างทำความสะอาดแปรง ล้างมือ ล้างคราบไขมัน และใช้ในอุตสาหกรรมต่างๆ เช่น หมึกพิมพ์ สีย้อม ทินเนอร์ ฯลฯ



**น้ำมันสน**

ใช้ผสมสีเคลือบเงา สีเคลือบด้าน สีรองพื้น กันสนิม สีรองพื้นไม้ กันเชื้อรา วานิช และล้างคราบหมึกบางชนิด เป็นน้ำมันให้ความเงางามของสี

## การย้อมสีและการตกแต่งชิ้นงานไม้

### เทคนิคการทำงาน

เพื่อดึงจุดเด่นของลายไม้ ดึงความเข้มของสีไม้ออกมา หรือเพื่อสร้างความเงางามให้กับไม้ มีหลายเทคนิคหลายวิธี ได้แก่

1. การขัด
2. การลอกสี
3. การฟอกสี
4. การอุดโป๊ว
5. การอุดด้วยเนื้อไม้
6. การลงพื้น
7. การเคลือบและตกแต่งผิว

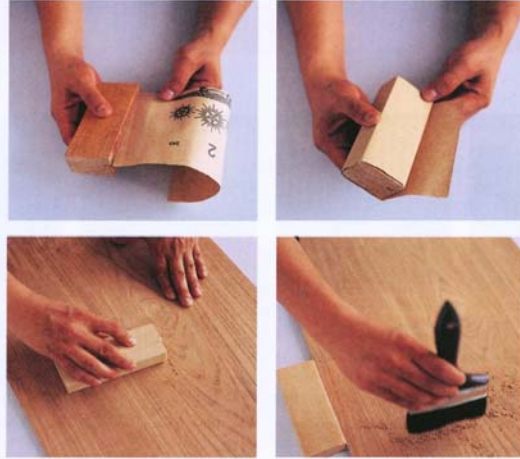






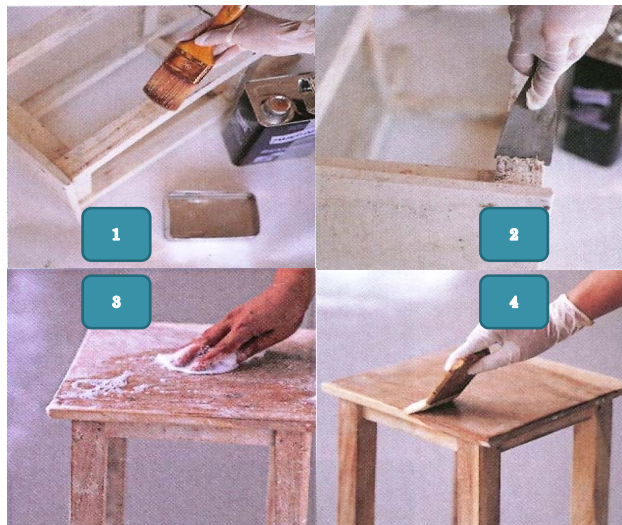

## การย้อมสีและการตกแต่งชิ้นงานไม้

**การขัด** เทคนิคการขัด ได้แก่ ขัดหยาบ ขัดเรียบ และขัดละเอียด



## การย้อมสีและการตกแต่งชิ้นงานไม้

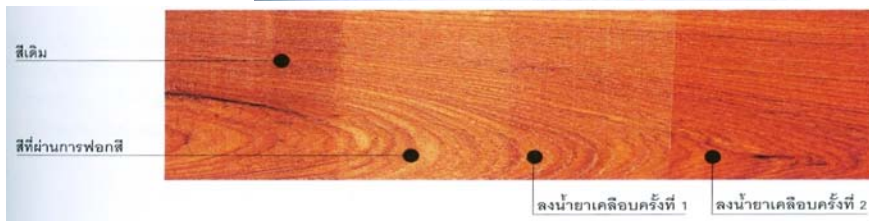
**การลอกสี** เป็นการลอกสีเดิม สีที่เสื่อมสภาพแล้ว เพื่อทำชิ้นงานใหม่ตามต้องการ





## การย้อมสีและการตกแต่งชิ้นงานไม้

**การฟอกสี** เป็นการรักษาสีธรรมชาติของเนื้อไม้ไว้ เพราะเนื้อไม้บางชนิด เปลี่ยนสีไป ทำให้เนื้อไม้ดูย่ำคุณภาพ การฟอกสีจึงเป็นเพิ่มมูลค่าของไม้ ไซ้ละลายไม้ได้เด่นชัดขึ้น



## การย้อมสีและการตกแต่งชิ้นงานไม้

**การอุดโป้ว** เป็นการอุดร่องเส้นโป้ว หรือรูตะปู หรือรอยตำหนิ รอยฉีกของเนื้อไม้



### การย้อมสีและการตกแต่งชิ้นงานไม้

**การอุดด้วยเนื้อไม้** เป็นการลตรอยตำหนิของตาไม้ ที่เราไม่ต้องการ

### การย้อมสีและการตกแต่งชิ้นงานไม้

**การลงพื้น**

เพื่อให้เกิดความสวยงาม เงางามของพื้นไม้ เพื่อให้เกิดชั้นของฟิล์มเป็นการปกป้องพื้นผิวจากรอยขีดขูดต่างๆ เพื่อความประหยัดเกี่ยวกับค่าใช้จ่ายในการซ่อมแซมพื้นไม้ เป็นต้น

**หมึกพิมพ์**

1. การรองพื้นด้วยซีตเลอร์
2. การรองพื้นด้วยเซตแล็ก

**การย้อมสีและการตกแต่งชิ้นงานไม้**

**การเคลือบและตกแต่งผิว**

การทำ 

การพ่น 

การย้อม 

**การย้อมสีและการตกแต่งชิ้นงานไม้**

**ตัวอย่าง : งานย้อมสีและการตกแต่งชิ้นงาน**

การทำสี มี 2 ลักษณะ คือ

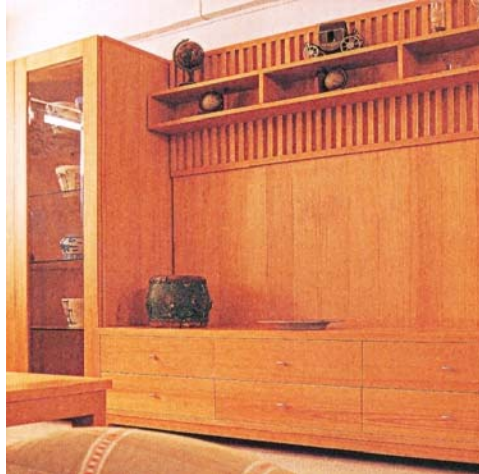
1. การทำสีแบบโชว์ลายไม้
2. การทำสีแบบไม่โชว์ลายไม้

การย้อมผิวเพื่อโชว์ลายไม้    การย้อมสีเนื้อไม้เป็นสีใส    การย้อมสีเนื้อไม้ด้วยสีขาวทึบ

## การย้อมสีและการตกแต่งชิ้นงานไม้

### สีเหลืองจำปา



## การย้อมสีและการตกแต่งชิ้นงานไม้

### สีเหลืองจำปา



#### วิธีทำ

1. ขัดชิ้นงานด้วยกระดาษทรายเบอร์ 2 แล้วปิดฝุ่นออกให้หมด
2. ใช้ทินเนอร์เช็ดบนชิ้นงานก่อนรองพื้น
3. ลงพื้นหรืออุดร่องเสี้ยนไม้และตำหนิต่าง ๆ โดยให้ฝุ่นจิ้นและดินสีเหลือง หรือฝุ่นสีเหลืองผสมด้วยดินสีแดง ดำ และน้ำ ทิ้งไว้ให้หมาด ใช้ผ้าแห้งสะอาดเช็ดฝุ่นจิ้นออก แล้วรองจนแห้ง
4. ทาเซลแล็กผสมบาง ๆ 1-2 เทียว รองจนเซลแล็กที่ทาแห้งสนิท ขัดหรือลูบเบา ๆ ด้วยกระดาษทรายเบอร์ 0 เช็ดฝุ่นออก
5. ทาหรือพ่นด้วยแล็กเกอร์เงามสบบาง ๆ หนึ่งเทียวให้ทั่วชิ้นงาน ทิ้งไว้ให้แห้ง ขัดด้วยกระดาษทรายเบอร์ 0 ปิดฝุ่นออกให้หมด
6. ทาหรือพ่นด้วยแล็กเกอร์เงาให้ทั่วชิ้นงานอีก 2-3 เทียว หรือให้เงาตามต้องการ แต่ละชั้นควรรอให้แห้ง ขัดด้วยกระดาษทรายเบอร์ 0 หรือกระดาษทรายยูริเทนเบอร์ 320 ขึ้นไป ก่อนลงแล็กเกอร์เทียวดต่อไป

## การย้อมสีและการตกแต่งชิ้นงานไม้

### สีธรรมชาติ



## การย้อมสีและการตกแต่งชิ้นงานไม้

### สีธรรมชาติ



#### วิธีทำ (สีธรรมชาติแล็กเกอร์เงา-ก้าน)

1. ชิ้นงานจะต้องขัดด้วยกระดาษทรายเบอร์ 2 แล้วปิดฝุ่นออกให้หมด
2. ลงพื้นหรืออุดร่องเสี้ยนไม้ด้วยดินสอพอง เมื่อหมาดให้ใช้ผ้าแห้งสะอาดเช็ดดินสอพองออก แล้วรอจนแห้ง
3. ขัดด้วยกระดาษทรายเบอร์ 1 ปิดฝุ่นออกให้หมด
4. ทาเชลแล็กผสมบาง ๆ ร่องพื้น 1-2 เทียวเพื่อเป็นฟิล์มกันยางไม้ รอให้เชลแล็กที่ร่องพื้นแห้ง
5. ทาหรือพ่นแล็กเกอร์เงาผสมบาง ๆ ให้ทั่วชิ้นงานเที่ยวแรก รอให้แล็กเกอร์แห้งสนิท ขัดด้วยกระดาษทรายละเอียดเบอร์ 0 ปิดฝุ่นออกให้หมด
6. ทาหรือพ่นแล็กเกอร์เงาผสมบาง ๆ ให้ทั่วชิ้นงานอีก 2-3 เทียว หรือให้ได้เงาตามต้องการ ทุกเที่ยวที่ทาต้องรอให้แล็กเกอร์แห้งสนิท แล้วขัดด้วยกระดาษทรายละเอียดเบอร์ 0 หรือกระดาษยูรีเทนเบอร์ 320 ขึ้นไป

#### Tip

หากต้องการให้ชิ้นงานเป็นไม้เงามากๆ ควรลงอุปกรณ์เป็นชั้นตอนสุดท้าย หากต้องการให้ชิ้นงานมีลักษณะเงา ให้ผสมแล็กเกอร์ด้านลงไปในแล็กเกอร์เงาให้ผสมไว้แล้ว ทาหรือพ่นในเที่ยวสุดท้าย 1-2 เทียว ถ้าต้องการให้ชิ้นงานมีลักษณะด้าน ควรผสมแล็กเกอร์ด้านเพียงอย่างเดียว ทาหรือพ่นหลังจากทาแล็กเกอร์เงาเที่ยวสุดท้าย 1-2 เทียว

## การย้อมสีและการตกแต่งชิ้นงานไม้

### สีธรรมชาติเคลือบแข็งยูรีเทน



## การย้อมสีและการตกแต่งชิ้นงานไม้

### สีธรรมชาติเคลือบแข็งยูรีเทน



#### วิธีทำ

1. ขัดชิ้นงานด้วยกระดาษทรายละเอียดเบอร์ 1 ปิดฝุ่นออกให้หมด
2. ลงพื้นหรืออุดเสี้ยนไม้ด้วยดินสอพองพองแห้งหมาดๆ ปล่อยให้ผ้าสะอาดเช็ดดินสอพองออก แล้วรองนแห้ง ขัดด้วยกระดาษทรายละเอียดเบอร์ 1 ปิดฝุ่นออกให้หมด
3. ทาเรลแล็กผสมบางๆ 1-2 เทียวเพื่อเป็นฟิล์มกันยางไม้ รอให้เรลแล็กที่รองพื้นแห้งสนิท แล้วขัดเบาๆ ด้วยกระดาษทรายละเอียดเบอร์ 0 แล้วเช็ดฝุ่นออก
4. ทาหรือพ่นยูรีเทนหนึ่งเทียวให้ทั่วชิ้นงาน เทียวแรกรอให้แห้งสนิท 8-12 ชั่วโมง ขัดด้วยกระดาษยูรีเทนเบอร์ 280
5. ทาหรือพ่นยูรีเทนให้ทั่วชิ้นงาน 2-3 เทียว หรือให้ได้เงาตามต้องการ รอให้ยูรีเทนแห้ง 8-12 ชั่วโมง สลับกับการขัดด้วยกระดาษยูรีเทนเบอร์ 320 ขึ้นไป

## การย้อมสีและการตกแต่งชิ้นงานไม้

### สีเลียนเปิดลายไม้



## การย้อมสีและการตกแต่งชิ้นงานไม้

### สีเลียนเปิดลายไม้

#### วิธีทำ

1. ขูดร่องเสี้ยนหรือทำร่องเสี้ยนให้ลึกเพื่อให้ร่องเสี้ยนนี้ปรากฏให้เห็นชัดเจนด้วยการใช้แปรงทองเหลือง โดยขัดไปตามเสี้ยน ไม่ควรขวางเสี้ยน
2. เช็ดด้วยทินเนอร์เปล่าบนชิ้นงานให้ทั่ว
3. ทาเซลแล็กผสมบางๆ ร่องพื้น 2-3 เที่ยว เพื่อเป็นฟิล์มกันยางไม้และการขัด
4. ลงพื้นหรืออุดเสี้ยนไม้ โดยให้ฝุ่นจันทน์ผสมน้ำทาให้ทั่ว ทิ้งไว้ให้แห้งสนิท แล้วขัดด้วยกระดาษทรายละเอียดเบอร์ 1
5. ทาเซลแล็กผสมบางๆ อีก 1-2 เที่ยว รอจนแห้งสนิท ขัดด้วยกระดาษทรายละเอียดเบอร์ 0
6. ทาหรือพ่นแล็กเกอร์เงาผสมบางๆ ให้ทั่วชิ้นงาน 2-3 เที่ยว หรือให้เงาตามต้องการ รอให้แล็กเกอร์แห้งสนิท ขัดด้วยกระดาษทรายละเอียดเบอร์ 0 หรือกระดาษทรายยูรีเทน 320 ขึ้นไป



## การย้อมสีและการตกแต่งชิ้นงานไม้

### สีเลียนปิดลายไม้



## การย้อมสีและการตกแต่งชิ้นงานไม้

### สีเลียนปิดลายไม้



#### วิธีทำ

1. ขูดร่องเสี้ยนหรือทำร่องเสี้ยนให้ลึกเพื่อให้ร่องเสี้ยนนี้ปรากฏให้เห็นชัดเจน จากนั้นเช็ดพื้นผิวด้วยทินเนอร์ให้ทั่วชิ้นงาน
2. ทาเซลแล็กผสมบางๆ 1-2 เทียวเพื่อเป็นฟิล์มกันยางไม้
3. ทาหรือพ่นสีพื้นแห้งเร็วเป็นสีพื้นหรือสีที่ต้องการ 2-3 เทียว แต่ละเทียวต้องปล่อยให้แห้งสนิท
4. ใช้เกรียงโป๊ปาดฝุ่นจันทน์ผสมสีตามต้องการ เพื่อลงพื้นหรืออุดเสี้ยนไม้ ปล่อยให้แห้งสนิท
5. ขัดด้วยกระดาษทรายน้ำเบอร์ 320 กับน้ำให้ทั่วชิ้นงาน เช็ดให้สะอาด ปล่อยให้ชิ้นงานแห้งสนิท
6. ทาหรือพ่นด้วยอัลซิดแล็กเกอร์ผสมบางๆ ให้ทั่วชิ้นงาน 1-2 เทียว สลับกับการขัดด้วยกระดาษทรายละเอียดเบอร์ 0 หรือกระดาษทรายยูรีเทนเบอร์ 360



## การย้อมสีและการตกแต่งชิ้นงานไม้

### สีเปลือก



## การย้อมสีและการตกแต่งชิ้นงานไม้

### สีเปลือก



### วิธีทำ

1. ชัดชิ้นงานด้วยกระดาษทรายละเอียดเบอร์ 2 แล้วปิดฝุ่นออกให้หมด
2. ลงพื้นหรืออุดร่องเสี้ยนไม้ด้วยฝุ่นจีน พอแห้งหมาดๆ ใช้ผ้าแห้งสะอาดเช็ดฝุ่นจีนออกให้หมด รอจนแห้งสนิท ชัดด้วยกระดาษทรายละเอียดเบอร์ 1
3. ทาเซลแล็กผสมฝุ่นจีน ทาบางๆ 2-3 เทียว รอจนแห้ง
4. ทาหรือพ่นด้วยแล็กเกอร์เงาผสมบางๆ ให้ทั่วชิ้นงานหนึ่งเทียว รอให้แล็กเกอร์เงาแห้งสนิท ชัดด้วยกระดาษทรายเบอร์ 0 แล้วปิดฝุ่นออกให้หมด
5. ทาหรือพ่นแล็กเกอร์เงาให้ทั่วชิ้นงาน 2-3 เทียว หรือให้ได้เงาตามต้องการ รอให้แล็กเกอร์แห้งสลับกับการชัดด้วยกระดาษทรายละเอียดเบอร์ 0 หรือกระดาษทรายยูรีเทนเบอร์ 320 ขึ้นไป



**การย้อมสีและการตกแต่งชิ้นงานไม้**

**การย้อมสีด้วยหมึกพิมพ์**

**วิธีทำ**

1. ขัดชิ้นงานด้วยกระดาษทรายละเอียดเบอร์ 2 ปิดฝุ่นออกให้หมด
2. ลงพื้นหรืออุดรอยเสี้ยนผิวไม้ด้วยกรรมวิธีการอุดรอยเสี้ยนไม้ โดยเน้นสีโอ๊กตามที่ต้องการ ขัดด้วยกระดาษทรายเบอร์ 1 แล้วปิดฝุ่นออกให้หมด
3. ทาเซลแล็กผสมบางๆ หนึ่งเที่ยวเพื่อป้องกันยางไม้ รอให้แห้งสนิท ขัดด้วยกระดาษทรายเบอร์ 0 เช็ดฝุ่นออก
4. นำหมึกพิมพ์ที่ผสมเรียบร้อยแล้วย้อมให้ทั่วชิ้นงาน โดยให้สีสม่ำเสมอ ปล่อยให้แห้งสนิท
5. ทาเซลแล็กผสมบางๆ ทับสีย้อมหมึกพิมพ์หนึ่งเที่ยว
6. ทาหรือพ่นแล็กเกอร์เงาผสมบางๆ ให้ทั่วชิ้นงาน 2-3 เที่ยว หรือให้ได้เงาตามต้องการ แต่ละเที่ยวควรรอให้แล็กเกอร์แห้งสนิท จึงขัดด้วยกระดาษทรายเบอร์ 0 หรือกระดาษทรายยูรีเทนเบอร์ 320 แล้วปิดฝุ่นออกให้หมด



## การย้อมสีและการตกแต่งชิ้นงานไม้

### สีพ่นแห้งเร็ว

## การย้อมสีและการตกแต่งชิ้นงานไม้

### สีพ่นแห้งเร็ว

### วิธีทำ

1. ขัดชิ้นงานด้วยกระดาษทรายละเอียดเบอร์ 2 แล้วขัดฝุ่นออกให้หมด
2. ลงพื้นหรืออุดเสี้ยนไม้ด้วยดินสอพองหรือฝุ่นจันทน์ (ในกรณีของงานไม้ฉัด) พอแห้งหมาดๆ ให้ผ้าสะอาดเช็ดออกแล้วรอจนแห้งสนิท ขัดด้วยกระดาษทรายละเอียดเบอร์ 1
3. ทาเซลแล็กผสมบางๆ 2-3 เที่ยว ถ้าเป็นแผ่นเอ็มดีเอฟให้ทาด้วยซิลเลอร์โดยไม่ต้องลงพื้น รอให้พื้นแห้งสนิท สลับกับการขัดด้วยกระดาษทรายละเอียดเบอร์ 0 หรือกระดาษทรายยูรีเทนเบอร์ 320 เช็ดฝุ่นออกให้หมด
4. ทาหรือพ่นด้วยสีรองพื้นเทา 1-2 เที่ยว ปล่อยให้แห้ง ขัดด้วยกระดาษทรายน้ำเบอร์ 320 ให้ทั่วชิ้นงาน ทิ้งไว้ให้แห้งสนิท
5. อุดร่องเสี้ยนหรือรอยตำหนิด้วยโป๊แดงให้ทั่วชิ้นงาน ปล่อยให้แห้ง ขัดด้วยกระดาษทรายน้ำเบอร์ 320 ปล่อยให้แห้งสนิท
6. ทาหรือพ่นด้วยสีรองพื้นเทา 1-2 เที่ยวให้ทั่วชิ้นงาน ปล่อยให้แห้งสนิท ขัดด้วยกระดาษทรายน้ำเบอร์ 320 ให้ทั่วชิ้นงาน ทิ้งไว้ให้แห้ง
7. ทาหรือพ่นสีแห้งเร็ว (สีที่ต้องการ) 2-3 เที่ยวให้ทั่วชิ้นงาน ปล่อยให้แห้งสนิท สลับกับการขัดด้วยกระดาษทรายน้ำเบอร์ 360 ขึ้นไป

**การย้อมสีและการตกแต่งชิ้นงานไม้**

**สีน้ำมัน**



**การย้อมสีและการตกแต่งชิ้นงานไม้**

**สีน้ำมัน**



**วิธีทำ**

1. ขัดชิ้นงานด้วยกระดาษทรายละเอียดเบอร์ 2 ปิดฝุ่นออกให้หมด
2. ลงพื้นหรืออุดเสี้ยนไม้ด้วยฝุ่นจันทน์หรือดินสอพอง (ถ้าเป็นไม้อัด) พอแห้งหมาดๆ ใช้ผ้าแห้งสะอาด เช็ดออก รอจนแห้งสนิท ขัดด้วยกระดาษทรายละเอียดเบอร์ 1
3. ทาเซลแล็กผสมบางๆ รองพื้น 2-3 เที่ยวเพื่อเป็นฟิล์มกันยางไม้ หรือทาซิลเลอร์ 2-3 เที่ยวโดยไม่ต้องลงพื้น (ถ้าเป็นไม้เอ็มดีเอฟ) รอให้แห้งสนิท สลับด้วยการขัดกระดาษทรายละเอียดเบอร์ 0 หรือกระดาษทรายยูรีเทนเบอร์ 320 เช็ดฝุ่นออกให้สะอาด
4. ทาหรือพ่นสีน้ำมันหนึ่งเที่ยวให้ทั่วชิ้นงาน ทิ้งไว้ให้แห้ง 18-24 ชั่วโมง ขัดด้วยกระดาษทรายน้ำเบอร์ 400 (ขัดร่วมกับน้ำ) ให้เรียบ ปล่อยให้แห้งสนิท
5. ทาหรือพ่นสีน้ำมันอีกเที่ยวให้ทั่วชิ้นงาน ปล่อยให้แห้ง 12-18 ชั่วโมง ถ้าต้องใช้งานทันทีควรปล่อยให้ทิ้งไว้ 24 ชั่วโมง

