

แตนฝอยปม

แมลงศัตรูตัวฉกาจของยูคาลิปตัส



กลุ่มงานพัฒนาและถ่ายทอดเทคโนโลยี

สำนักวิจัยและพัฒนาการป่าไม้

กรมป่าไม้

www.forest.go.th

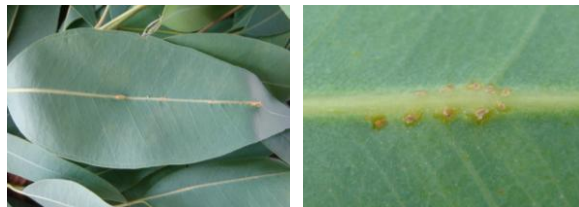
ไม้ยูคาลิปตัส

ยูคาลิปตัส เป็นไม้โตเร็วชนิดหนึ่งที่เกษตรกรนิยมปลูก เนื่องจากมีอัตราการเจริญเติบโตสูง สามารถเจริญเติบโตได้ในแทบทุกสภาพพื้นที่ และตัดฟันเพื่อใช้ประโยชน์ได้ตั้งแต่อายุ 3-5 ปี ปัจจุบันมีการปลูกไม้ยูคาลิปตัสทั่วประเทศมากกว่า 5 ล้านไร่ โดยมีวัตถุประสงค์เพื่อใช้สำหรับทำเยื่อกระดาษเป็นหลัก นอกจากนี้ยังสามารถนำไม้ที่ได้จากการตัดลงขายระยะไปใช้ทำเฟอร์นิเจอร์ หรือสิ่งก่อสร้างอื่นๆ ไม้ยูคาลิปตัสจึงเป็นไม้ที่สามารถนำไปใช้ประโยชน์ได้อย่างมากมาย

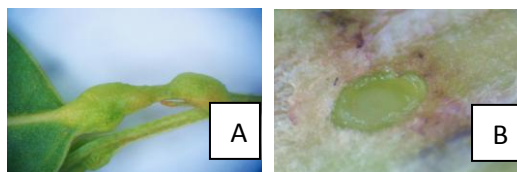
แตนฝอยปม แมลงศัตรูตัวรบกวนของยูคาลิปตัส

ปัจจุบัน ยูคาลิปตัสกำลังประสบปัญหาการทำลายจากแมลงชนิดหนึ่งคือแตนฝอยปม (*Leptocybe invasa*) ทำให้เกิดปมที่ส่วนยอดอ่อนและใบยูคาลิปตัสเป็นจำนวนมาก การเข้าทำลายของแตนฝอยปม มีการพัฒนาดังนี้

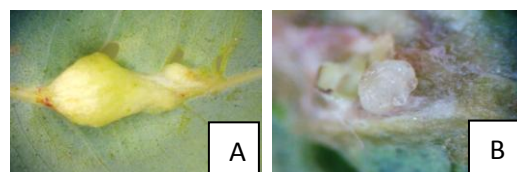
1. หลังจากแตนฝอยปมวางไข่ที่เส้นกลางใบ ก้านใบ และยอดอ่อน ภายใน 1-2 สัปดาห์จะปรากฏเห็นจุดวางไข่ ต่อมาเปลี่ยนเป็นสะเก็ดแผลชัดเจน



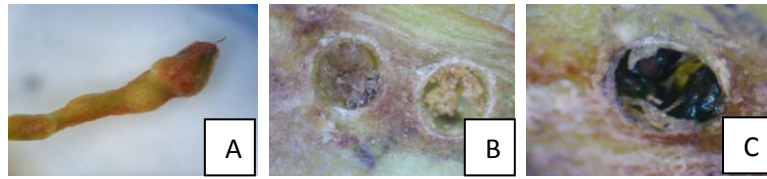
2. ปมยูคาลิปตัสขยายขนาดใหญ่ขึ้น มีสีเขียว หรือชมพู ผิวเป็นมัน (A) และมีตัวอ่อนอยู่ในปม (B)



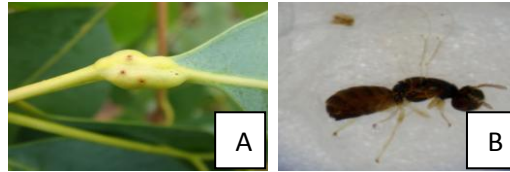
3. ผิวปมเริ่มดำและมียูคาลิปตัส (A) และมีตัวอ่อนอยู่ในปม (B)



4. ปมที่เส้นกลางใบเปลี่ยนเป็นสีน้ำตาลอ่อน ที่ก้านใบเป็นสีแดง (A) และมีดักแด้อยู่ภายในปม (B-C)



5. ปมแก่จะปรากฏเห็นรูออก (A) และตัวเต็มวัยเริ่มออกจากรู (B)



การวางไข่ของแตนฝอยปม มีผลทำให้เนื้อเยื่อตรงตำแหน่งที่วางไข่มีลักษณะผิดปกติเป็นปมแข็ง ถ้ามีการระบาดรุนแรง โดยเฉพาะอย่างยิ่งในกล้าหรือการปลูกระยะแรกๆ ทำให้ใบยูคาลิปตัสไม่สามารถสังเคราะห์แสงได้ตามปกติ ใบแตกฝอย ม้วนงอ กิ่งม้วนงอ ไม่สามารถเจริญเติบโตได้ตามปกติและอาจตายได้ในที่สุด

จากการศึกษาวิจัยพบแมลงที่คาดว่าเป็นแมลงศัตรูธรรมชาติของแตนฝอยปม 2 ชนิด ได้ทำการตรวจสอบเอกสารในเบื้องต้นคาดว่าน่าจะเป็น *Megastigmus* sp. และ *Quadrastichus* sp. ซึ่งจะมีประโยชน์ในการนำไปควบคุมการทำลายของแตนฝอยปมในอนาคต



Megastigmus sp.

Quadrastichus sp.

การป้องกันกำจัด

การทดลองใช้สารฆ่าแมลงอิมิดาโคลพริด อัตรา 10 ซีซี/น้ำ 20 ลิตร สามารถควบคุมการเกิดปมในกล้ายูคาลิปตัส คามาลดูเลนซิสได้ 54 % ซึ่งถือว่ายังให้ผลในการป้องกันกำจัดได้ไม่เต็มที่ควรตั้งนั้นเกษตรกรควรจะหมั่นสำรวจการทำลายของแตนปมฝอย หากพบให้ตัดปม แล้วเผาทำลาย รวมทั้งกำจัดวัชพืชในแปลงปลูกซึ่งอาจเป็นแหล่งหลบซ่อนของตัวเต็มวัย