

การพัฒนาพื้นที่ป่าไม้ตามแนววิธีการ Social/Community
Forestry ในท้องที่ป่าไม้เขตนครราชสีมา

โดย

เชิดชัย

ยศไกร

การพัฒนาพื้นที่ป่าไม้ตามแนววิถีการ *Social/Community Forestry*
ในท้องที่ป่าไม้เขตนครราชสีมา

*Development of Diversified Forest Rehabilitation with
Social/Community Forestry Programme in Nakornrajshima
Forest Regional Area*

โดย นายเชิดชัย ยศโกกร
นักวิชาการป่าไม้ 5
สำนักงานป่าไม้เขตนครราชสีมา

บทคัดย่อ

เนื่องจากการที่ปัจจุบันสภาพเนื้อที่ป่าไม้ของประเทศไทย ได้ลดน้อยลงมาก โดยสามารถเปรียบเทียบได้จากตัวเลขข้อมูลจากภาพดาวเทียม เมื่อปี 2516 มีเนื้อที่ป่าอยู่ 43.21 % และเมื่อปี 2525 มีเนื้อที่ป่าอยู่ 30.52 % จะเห็นได้ว่าการลดลงเรื่อย ๆ สาเหตุที่ทำให้เนื้อที่ป่าไม้ลดลง จะสามารถศึกษาเห็นได้ว่ามีเหตุหลายประการที่มีส่วนประกอบกัน เช่น ความต้องการใช้ไม้ ความต้องการใช้พื้นที่ป่าไม้ และปัญหาที่เกิดจากสิ่งแวดล้อมต่าง ๆ ซึ่ง จะเห็นได้ว่าคนเข้าไปมีบทบาทที่ทำให้เกิดการเปลี่ยนแปลง และเมื่อการเปลี่ยนแปลงเหล่านี้ เกิดความไม่สมดุลกันระหว่างเนื้อที่ป่าไม้ที่จะเพิ่มขึ้น กับความต้องการใช้ป่าไม้ ก็จะทำให้มีการ ลดน้อยลงได้อย่างไร ก็คือป่าไม้ถือเป็นทรัพยากรธรรมชาติ หากเกิดการขาดแคลนขึ้นมากก็จะส่งผลกระทบต่อความเสียหายต่อสิ่งแวดล้อมอื่น ๆ และการดำรงชีวิตของมนุษย์ไปด้วย ดังนั้นเอง เนื้อที่ป่าไม้ที่ถูกคนทำให้เกิดการลดลงแล้ว ก็ยังมีโอกาสที่จะ เพิ่มขึ้นได้โดยลักษณะของธรรมชาติ และความต้องการของมนุษย์

1. คำนำ

หากได้มีการตั้งข้อสังเกต เปรียบเทียบเนื้อที่ป่าไม้ที่เหลืออยู่จากประเทศต่าง ๆ ทั้งในแถบเอเชีย และแถบประเทศทางยุโรป จะเห็นว่ามีหลายประเทศที่ป่าไม้ได้ถูกทำลายลด น้อยลงเป็นอย่างมากมาแล้วในอดีต แต่ในปัจจุบันประเทศต่าง ๆ เหล่านั้น สามารถปรับปรุงฟื้น ป่าไม้ให้มีจำนวนเพิ่มมากขึ้นและรักษาคงไว้จนอย่างเพียงพอ และโดยมีคุณค่า สำหรับประเทศไทย โดยเฉพาะภาคตะวันออกเฉียงเหนือ ซึ่งเป็นพื้นที่ราบสูง พื้นที่บางส่วนเป็นควนเขา และบาง ส่วนเป็นที่ราบซึ่งมีความอุดมสมบูรณ์น้อย อีกทั้งประสบปัญหาเกี่ยวกับแหล่งน้ำเพื่อการเกษตรกรรม และปัญหาดินเค็มในปัจจุบัน จะส่งผลกระทบต่อพื้นที่ป่าไม้ ที่ได้รักษาไว้เพื่อคงสภาพสิ่งแวดล้อม อีกทั้งการเพิ่มประชากรในแถบภาคตะวันออกเฉียงเหนือในอัตราที่สูง เช่น เมื่อปี 2510 มีประชากร อยู่จำนวน 10.8 ล้านคน และในปี 2526 มีจำนวน 17.2 ล้านคน ประชากรส่วนที่เพิ่มเหล่านี้ มีความจำเป็นที่จะต้องใช้ทรัพยากรป่าไม้ในด้านของการก่อสร้างใช้สอยและใช้พื้นที่ป่าไม้เพื่อการ

เกษตรกรรมเพื่อหาเลี้ยงชีวิต การแก้ไขปัญหาก็จะต้องต้นเหตุของการ เกิดการทำลายพื้นที่ป่าไม้ และการหาแนวทางแก้ไขให้ถูกต้อง

2. ปัญหาเนื้อที่ป่าไม้ลดลง

จะเห็นว่าทรัพยากรป่าไม้ที่ลดลงจะเกิดจากปัญหาของการ เพิ่มประชากร และการใช้ทรัพยากร เป็นสาเหตุใหญ่ประการหนึ่ง และปัญหาเรื่อง ราษฎร จะเกี่ยวพันถึงปัญหาของ เศรษฐกิจ สังคม การเมืองและสิ่งแวดล้อมต่าง ๆ ด้วย หากจะมีการแก้ไขปัญหาก็เกี่ยวกับราษฎร จำเป็นจะต้องแก้ไขในทางที่เกี่ยวพันด้วย

ตั้งแต่ในอดีต ทรัพยากรป่าไม้ที่ประชากรของประเทศใช้กันยังมีอย่างเพียงพอแก่ความต้องการ จึงทำให้รู้สึกว่าเรายังมีมากอยู่ การป้องกันรักษาจะดำเนินการในแง่ของกฎหมาย และการปราบปรามดูแลรักษา แต่ในภาวะปัจจุบันเกือบแทบทุกแห่งของพื้นที่ป่าไม้ มักจะถูกรายราษฎร เข้าครอบครองเสียทั้งสิ้น มีการอพยพเคลื่อนย้ายครอบครัวเข้าไปทำมาหากินในพื้นที่ป่าไม้ ซึ่งบางแห่งแทบที่จะไม่เหมาะกับการเกษตรกรรม และเมื่อทำกินไปนานปี เกิดดินเสื่อมคุณภาพ มีวัชพืชขึ้นหนาแน่น ก็มักจะเคลื่อนย้ายไปที่แห่งอื่น ๆ ต่อไป จนในที่สุดปัจจุบันจึงเหลือแต่พื้นที่ป่าไม้ที่มีสภาพเสื่อมโทรมและหมดสภาพป่าไปแล้ว การแก้ไขก็ดำเนินการเรื่อยมา เช่น การปลูกสร้างสวนป่าทดแทน การปรับปรุงป่าเสื่อมโทรม การจัดหมู่บ้านป่าไม้ ฯลฯ ซึ่งจะเห็นได้ว่าเป็นการแก้ไขปัญหาก็แต่เพียงบางส่วนของพื้นที่ป่าไม้ทั้งหมดของประเทศที่ถูกทำลายลง และยังมีพื้นที่ป่าไม้อีกหลายแห่งที่ยังต้องแก้ไขปรับปรุงเป็นการ เร่งด่วน

3. การแก้ไขปรับปรุงพื้นที่ป่าไม้ในปัจจุบัน

ปัญหาเกี่ยวกับราษฎรในพื้นที่ป่าไม้หากจะมีการแก้ไขปรับปรุงจะต้องมีส่วน เกี่ยวพันถึงปัญหาของ เศรษฐกิจ สังคม การเมือง ประเพณีค่านิยมของท้องถิ่น และความต้องการที่แท้จริงของราษฎรด้วย

ปัจจุบัน ได้มีวิธีการแก้ไขปัญหายอยู่หลายประการ เช่น

- การอพยพราษฎร เข้ามายูบรวมกลุ่ม จัดตั้งเป็นหมู่บ้านป่าไม้, หมู่บ้านชาวเขา หมู่บ้านสหกรณ์ เป็นต้น
- ปรับปรุงพื้นที่โดยการปลูกป่าทดแทน
- การอบรมโน้มน้าว เช่น อสป. การอนุรักษ์ฯ เป็นต้น
- การพัฒนาส่งเสริมความเป็นอยู่และอาชีพ

จะเห็นได้ว่าได้มีการแก้ไขหลายประการ เป็นต้นมา แต่เนื้อที่ป่าไม้ก็ยังลดลงเรื่อย ๆ ซึ่งเท่ากับว่าปัจจุบันเกือบจะถึงจุดวิกฤติการณ์การขาดแคลนไม้ใช้สอยและมีผลกระทบสิ่งแวดล้อมอย่างรุนแรง ซึ่งอาจจะวิเคราะห์ได้ว่าวิธีการที่ดำเนินการมาแล้วไม่ได้ผลอย่างเพียงพอเนื่องจาก

- การแก้ไขเป็นเพียงเฉพาะแห่งของพื้นที่เท่านั้น
- ไม่ได้วางแผนการแก้ไขในระยะยาว
- ค่าเนินการตามที่ได้รับงบประมาณ และไม่เพียงพอ

4. การปรับปรุงแก้ไขพื้นที่ป่าไม้ตามแนววิธีการ *Social Forestry* หรือ *Community Forestry*

หากได้มีการหยิบยกเอาปัญหาเรื่องมนุษย์เป็นสาเหตุใหญ่ที่ทำให้ทรัพยากรป่าไม้ลดลง การแก้ไขจึงจะต้องมีการศึกษาถึงด้านสังคมของมนุษย์ และกฎเกณฑ์ทางธรรมชาติของมนุษย์เข้ามาเกี่ยวข้อง

Social/Community Forestry เป็นแนวความคิดใหม่ที่ยอมรับให้ราษฎรเข้าไปมีส่วนร่วมต่อการพัฒนาป่าไม้ ซึ่งเท่ากับว่าดำเนินการโดยประชาชน เป้าหมายก็เพื่อประชาชน จุดประสงค์หลักใหญ่ได้แก่

1. การป้องกันรักษาเนื้อที่ป่าไม้ที่เหลือให้คงอยู่ หรือลดลงน้อยที่สุด
2. การเพิ่มเนื้อที่ป่า
3. การพัฒนาชนบท (*Rural Development*)
 - ข้อ (1) และข้อ (2) ทางภาครัฐบาลได้ดำเนินการอยู่แล้ว
 - ข้อ (3) จะต้องหาวิธีการที่เหมาะสม

วิธีดำเนินการแก้ไขปรับปรุงพื้นที่ป่าไม้

1. การวางแผน - โดยการศึกษาถึงปัญหาพื้นฐานแล้วมาวิเคราะห์วางแผน แนวทางแก้ไข
2. การปฏิบัติ - ดำเนินการตามแผนงาน และนำเอาปัญหาอุปสรรค มาศึกษาวางแผนแก้ไขเพิ่มเติม

การวางแผน จะต้องหยิบยกปัญหาทั้งหมดในพื้นที่ป่าไม้ให้มากที่สุดเท่าที่จะมากได้ มาตั้งปัญหา แล้ววางแผนแนวทางแก้ไขเป็นขั้นตอน เช่น

- การบุกรุกทำลายป่า เพื่อใช้ไม้เพื่อการก่อสร้าง, การใช้ที่ดิน
- ราษฎรขาดความรู้ความเข้าใจ
- ราษฎรไม่มีที่อยู่อาศัย, การขยายครอบครัว
- การฉวยโอกาส และหาผลประโยชน์ของราษฎร

ในการปฏิบัติภาคสนามจะได้ผลหรือไม่ อยู่ที่การวางแผนและการศึกษาข้อมูลได้อย่างถูกต้อง และตรงเป้าหมาย

ภาคปฏิบัติ อาจแบ่งเป็น 2 วิธีการใหญ่ ๆ คือ

- การแก้ไขเป็นเพียงเฉพาะแห่งของพื้นที่เท่านั้น
- ไม่ได้วางแผนการแก้ไขในระยะยาว
- ดำเนินการตามที่ได้รับงบประมาณ และไม่เพียงพอ

4. การปรับปรุงแก้ไขพื้นที่ป่าไม้ตามแนววิธีการ *Social Forestry* หรือ *Community Forestry*

หากได้มีการหยิบยกเอาปัญหาเรื่องมนุษย์เป็นสาเหตุใหญ่ที่ทำให้ทรัพยากรป่าไม้ลดลง การแก้ไขจึงจะต้องมีการศึกษาถึงค่านิยมของมนุษย์ และกฎเกณฑ์ทางธรรมชาติของมนุษย์เข้ามาเกี่ยวข้อง

Social/Community Forestry เป็นแนวความคิดใหม่ที่ยอมรับให้ราษฎรเข้าไปมีส่วนร่วมต่อการพัฒนาป่าไม้ ซึ่งเท่ากับว่าดำเนินการโดยประชาชน เป้าหมายก็เพื่อประชาชน จุดประสงค์หลักใหญ่ได้แก่

1. การป้องกันรักษาเนื้อที่ป่าไม้ที่เหลือให้คงอยู่ หรือลดลงน้อยที่สุด
2. การเพิ่มเนื้อที่ป่า
3. การพัฒนาชนบท (*Rural Development*)
 - ข้อ (1) และข้อ (2) ทางภาครัฐบาลได้ดำเนินการอยู่แล้ว
 - ข้อ (3) จะต้องหาวิธีการที่เหมาะสม

วิธีดำเนินการแก้ไขปรับปรุงพื้นที่ป่าไม้

1. การวางแผน - โดยการศึกษาถึงปัญหาพื้นฐานแล้วมาวิเคราะห์วางแผน แนวทางแก้ไข
2. การปฏิบัติ - ดำเนินการตามแผนงาน และนำเอาปัญหาอุปสรรคมาศึกษาวางแผนแก้ไขเพิ่มเติม

การวางแผน จะต้องหยิบยกปัญหาทั้งหมดในพื้นที่ป่าไม้ให้มากที่สุดเท่าที่จะมากได้ มาตั้งปัญหา แล้ววางแผนแนวทางแก้ไขเป็นขั้นตอน เช่น

- การบุกเบิกทำลายป่า เพื่อใช้ไม้เพื่อการก่อสร้าง, การใช้ที่ดิน
- ราษฎรขาดความรู้ความเข้าใจ
- ราษฎรไม่มีที่อยู่อาศัย, การขยายครอบครัว
- การฉวยโอกาส และหาผลประโยชน์ของราษฎร

ในการปฏิบัติภาคสนามจะได้ผลหรือไม่ อยู่ที่การวางแผนและการศึกษาข้อมูลได้อย่างถูกต้อง และตรงเป้าหมาย

ภาคปฏิบัติ อาจจะแบ่งเป็น 2 วิธีการใหญ่ ๆ คือ

1. โดยทางตรง เช่น การป้องกันรักษาป่าโดยเจ้าหน้าที่ การปลูกสร้างสวนป่าทดแทน ซึ่งเป็นลักษณะหน้าที่งานประจำของเจ้าหน้าที่ภาครัฐบาล ซึ่งกระทำกันมาเป็นเวลานานมาแล้ว ก็สามารถแก้ไขได้ในบางส่วน โดยเฉพาะในพื้นที่ป่าไม้ที่มีความจำเป็นอย่างยิ่ง ที่ต้องรักษาไว้ เช่น อุทยานแห่งชาติ เขตรักษาพันธุ์สัตว์ป่า ป่าธรรมชาติที่เหลือ

2. โดยทางอ้อม - การหาวิธีการอื่น ๆ นอกเหนือจากวิธีการโดยตรง ซึ่งอาจจะใช้เวลานานกว่า ในลักษณะค่อยเป็นค่อยไป หรือลักษณะของการรณรงค์ เช่น

- การประชาสัมพันธ์
- การส่งเสริม
- การพัฒนา

การประชาสัมพันธ์ - เป็นวิธีการที่ทำให้เกิดความเข้าใจ การยอมรับ และการมีส่วนร่วมในการอนุรักษ์ ซึ่งได้แก่ การโฆษณา เผยแพร่ การประชุมชี้แจง

การส่งเสริม - เป็นการประชาสัมพันธ์ให้มากขึ้น โดยการเอาบุคคลเป้าหมายให้เกิดการยอมรับ เช่น การฝึกอบรม การให้คำแนะนำ

การโฆษณา - เป็นการทำให้ราษฎรได้มีความรู้ความเข้าใจ และการดำรงชีวิตอย่างเหมาะสมกับพื้นที่

การดำเนินงานในค่าน *Social/Community Facility* จะต้องกระทำทั้งในพื้นที่ป่าไม้ชุมชนชนบท และในตัวเมืองที่มีส่วนสัมพันธ์กับพื้นที่ป่าไม้ เพราะจะเห็นได้ว่าประชาชนในท้องถิ่นตัวเมืองมีบทบาท หรือต้นเหตุทำให้เนื้อที่ป่าไม้ลดลงด้วย

5. แนวทางปรับปรุงแก้ไขพื้นที่ป่าไม้ในท้องถิ่นป่าไม้เขตนครราชสีมา มา

ในท้องถิ่นป่าไม้เขตนครราชสีมา ประสพปัญหาค้นการบุกรุกทำลายป่าหลายพื้นที่ เนื่องจากการเพิ่มจำนวนประชากรขึ้นเป็นจำนวนมาก พื้นที่การเกษตรกรรมไม่เพียงพอและไม่อุดมสมบูรณ์เพียงพอ ทำให้เกิดการบุกรุกเข้าพื้นที่ป่าไม้เพื่ออยู่อาศัย ปลูกพืชไร่ และใช้สอยทรัพยากรป่าไม้ และได้มีโครงการแก้ไขต่าง ๆ หลายโครงการที่เข้าไปดำเนินการในพื้นที่ ต่างประสพปัญหาค้นราษฎรไม่ให้ความร่วมมือ หรือชักชวนการดำเนินงาน ทำให้ต้องแก้ไขกันหลายวิธี บางแห่งเจ้าหน้าที่มีประสิทธิภาพ และได้รับการสนับสนุนจากหน่วยงานต่าง ๆ ก็จะมีผลสำเร็จเร็วไ้ดีกว่า

จากประสบการณ์และปัญหาที่โต้แย้งไปแล้ว ทำให้เกิดแนวทางปฏิบัติโดยให้ราษฎรเข้าไปมีบทบาทมากขึ้น และแทนที่เจ้าหน้าที่ป่าไม้จะดำเนินการฝ่ายเดียว ก็ต้องขอความร่วมมือกับหน่วยงานที่เกี่ยวข้องให้การสนับสนุนด้วย พื้นที่ป่าไม้ที่ถูกทำลายมีจำนวนมาก และต้องการที่จะต้องแก้ไขโดยเร่งด่วนนั้น หากจะรอตงบประมาณประจำปีแต่ละปีนั้น ไม่ทันการที่จะแก้ไข แต่ปัจจุบันแนวทางพัฒนาชนบทของฝ่ายปกครองได้กระทำอยู่แล้ว หากสามารถแทรกการอนุรักษ์ทรัพยากรป่าไม้เข้าไปด้วย กับการพัฒนาของชุมชนชนบท ก็จะสามารถกระจายทั่วบริเวณพื้นที่ป่าไม้ได้ ทั้งนี้โดยอาศัยหน่วยงานที่สนับสนุนต่าง ๆ (Agencies) และการพัฒนาสมมติฐาน 4 กระบวนหลัก ได้แก่ เกษตร ศึกษา สาธารณสุข และมหาดไทย

การรณรงค์แก้ไขในท้องที่ป่าไม้เขตนครราชสีมา ได้กระทำทั้งวิธีการทางตรง และวิธีการทางอ้อม กล่าวคือ

1. วิธีการทางตรง ได้แก่ การป้องกันปราบปราม และการปลูกสร้างสวนป่าทดแทน

2. วิธีการทางอ้อม จะกระทำใน 2 พื้นที่

2.1 พื้นที่เป้าหมาย ในบริเวณพื้นที่ป่าไม้ ซึ่งมีความจำเป็นเร่งด่วนที่จะต้องแก้ไขต่อไปเนื่องจากวิธีการทางตรง เช่น

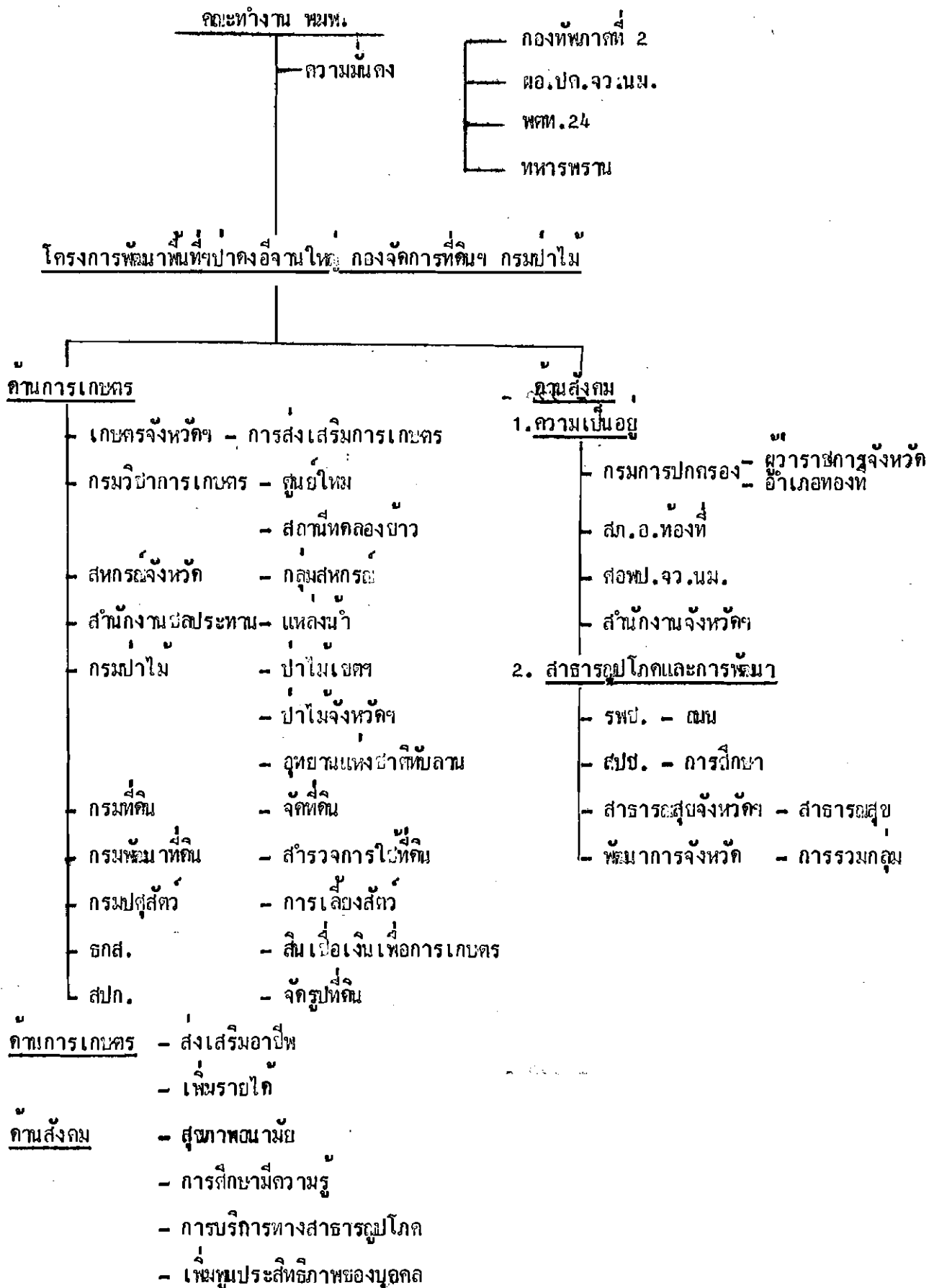
- การอบรมราษฎรให้มีความรู้
- การให้การศึกษาค้นเทคนิคใหม่ เพื่อทำการเกษตรให้ได้ผลผลิตสูง และเป็นการเพิ่มรายได้
- การสร้างป่าไม้โดยความต้องการ ของราษฎร
- สร้างความเข้าใจในการอนุรักษ์ทรัพยากรป่าไม้

2.2 ชุมชนในเมืองที่มีบทบาทต่อการทำลายพื้นที่ป่าไม้ ไม่ใช่แต่เฉพาะชุมชนในพื้นที่ป่าไม้ที่เป็นเหตุในการบุกรุกทำลายป่าเท่านั้น ชุมชนในเมืองหรือรอบ ๆ พื้นที่ป่ามีบทบาทสำคัญที่ก่อให้เกิดการบุกรุกทำลายป่าอย่างมากอีกด้วย
วิธีการ ได้แก่

- การประชาสัมพันธ์
- การให้คำแนะนำ, อธิบาย และชี้แจงแก้ไข
- การรณรงค์อนุรักษ์ทรัพยากรป่าไม้ ได้แก่
 - ส่งเสริมการปลูกป่าภาคเอกชน
 - ส่งเสริมสนับสนุนให้ประชาชนสนใจการปลูกต้นไม้
 - สร้างกลุ่มอนุรักษ์ฯ ทั้งนักเรียน-นักศึกษา และประชาชนทั่วไป ให้มีแนวความคิดในการอนุรักษ์ทรัพยากรป่าไม้ ซึ่งจะนับบทบาทเป็นพลังสนับสนุน

กิจกรรมต่าง ๆ เหล่านี้จะต้องดำเนินการหลายรูปแบบในเวลาพร้อม ๆ กัน และมีความสอดคล้องกัน
6. หน่วยงานที่ให้การสนับสนุนการดำเนินงานพัฒนาพื้นที่ป่าไม้ตามโครงสร้างของโครงการต่าง ๆ

โครงสร้างการประสานงานของหน่วยงานสนับสนุนการดำเนินงานโครงการ
ในเขตป่าไม้ ของโครงการพัฒนาห้วยป่าดงอีจานใหญ่ อำเภอกรบรี อำเภ
เสิงสาง จังหวัดนครราชสีมา



โครงสร้างการประสานงานของหน่วยงานสนับสนุนการดำเนินงาน
 โครงการในพื้นที่ป่าไม้ ของโครงการป่าคงใหญ่(1) ท้องที่
 อำเภอละหานทราย จังหวัดบุรีรัมย์

โครงการป่าคงใหญ่(1)

— ความมั่นคงของพื้นที่ - กกล.สุรนารี - กองร้อยทหารพราน
 - ฉก.234 - กองร้อย อสจ.

งานการ เกษตร	งานสังคม	งานส่งเสริมอาชีพ	องค์การช่วยเหลือ
- กรมส่งเสริมการเกษตร เกษตร เกษตร จังหวัด	- กรมการปกครอง	- กรมโรงงานอุตสาหกรรม - โครงการศิลปาชีพ	- COER - Food for the Hungry
- กรมชลประทาน	- ประชาชนจังหวัด		
- กรมวิชาการเกษตร-ศูนย์ใหม่	- รพ. ละหานทราย		
- กรมประมง	- การไฟฟ้าส่วนภูมิภาค		
- กรมปศุสัตว์	- การประปา		
- กรมป่าไม้ - ป่าไม้แห่งชาติ - ป่าไม้จังหวัด	- สภอ. ละหานทราย		
- กรมพัฒนาที่ดิน	- สปช.		
- กรมส่งเสริมสหกรณ์	- รพช.		
- อตก.	- กรป.กลาง		
- ชกส.	- กรมทรัพยากรธรณี		
- สปก.	- สภาตำบล		
- กรมที่ดิน			
- วิทยาลัยเกษตรกรรมบุรีรัมย์			

โครงสร้างการประสานงานของหน่วยงานสนับสนุนการดำเนินงาน
 โครงการฯ ในพื้นที่ป่าไม้ ของโครงการฯ ป่าคงใหญ่ (1) ตอนที่
อำเภอละหานทราย จังหวัดบุรีรัมย์

โครงการป่าคงใหญ่ (1)

— ความมั่นคงของพื้นที่ - กกล. สุรนารี - กองร้อยทหารพราน
 - ฉก. 234 - กองร้อย อสจ.

งานการ เกษตร	งานสังคม	งานส่งเสริมอาชีพ	องค์กรช่วยเหลือ
- กรมส่งเสริมการเกษตร เกษตร เกษตร จังหวัด	- กรมการปกครอง	- กรมโรงงานอุตสาหกรรม - โครงการหีบลำชีฟ้า	- COER - Food for the Hungry
- กรมชลประทาน	- สาธารณสุขจังหวัด		
- กรมวิชาการ เกษตร-ศูนย์ใหม่	- รพ. ละหานทราย		
- กรมประมง	- การไฟฟ้าส่วนภูมิภาค		
- กรมปศุสัตว์	- การประปา		
- กรมป่าไม้ - ป่าไม้เขตอุทยาน - ป่าไม้จังหวัดฯ	- สภอ. ละหานทราย		
- กรมพัฒนาที่ดิน	- สปช.		
- กรมส่งเสริมสหกรณ์	- รพช.		
- อตก.	- กรป. กฉาง		
- อทส.	- กรมทรัพยากรธรณี		
- สปก.	- สภาตำบล		
- กรมที่ดิน			
- วิทยาลัยเกษตรกรรมบุรีรัมย์			

โครงสร้างการประสานงานหน่วยงานสนับสนุนการดำเนินงาน
โครงการป่าเขาค้อหลวง อำเภอโกสัมพีนคร อำเภอปากช่อง
จังหวัดนครราชสีมา

